
 목 차 

강원특별자치도 횡성군
제1차 탄소중립 녹색성장 기본계획

2025. 5.

강원특별자치도 횡성군

I. 탄소중립 녹색성장 기본계획 개요	1
II. 기존계획의 평가	5
III. 지역현황 분석	8
IV. 상위계획 분석	41
V. 중장기 온실가스 감축목표	46
VI. 기본계획 추진과제	49
VII. 추진상황 점검 및 환류체계	91
VIII. 재정투자 계획	97

I. 황성군 탄소중립 녹색성장 기본계획 개요

1. 수립배경

□ 수립근거

- 「기후위기 대응을 위한 탄소중립·녹색성장 기본법」 제 12조

<기후위기 대응을 위한 탄소중립·녹색성장 기본법>

제4조(국가와 지방자치단체의 책무)

- ① 국가와 지방자치단체는 경제·사회·교육·문화 등 모든 부문에 제3조에 따른 기본원칙이 반영될 수 있도록 노력하여야 하며, 관계 법령 개선과 재정투자, 시설 및 시스템 구축 등 제반 여건을 마련하여야 한다.
- ② 국가와 지방자치단체는 각종 계획의 수립과 사업의 집행과정에서 기후위기에 미치는 영향과 경제와 환경의 조화로운 발전 등을 종합적으로 고려하여야 한다.
- ③ 지방자치단체는 탄소중립 사회로의 이행과 녹색성장의 추진을 위한 대책을 수립·시행할 때 해당 지방자치단체의 지역적 특성과 여건 등을 고려하여야 한다.
- ④ 국가와 지방자치단체는 기후위기 대응 정책을 정기적으로 점검하여 이행성과를 평가하고, 국제협상의 동향과 주요 국가 및 지방자치단체의 정책을 분석하여 면밀한 대책을 마련하여야 한다.
- ⑤ 국가와 지방자치단체는 「공공기관의 운영에 관한 법률」 제4조에 따른 공공기관(이하 “공공기관”이라 한다)과 사업자 및 국민이 온실가스를 효과적으로 감축하고 기후위기 적응역량을 강화할 수 있도록 필요한 조치를 강구하여야 한다.
- ⑥ 국가와 지방자치단체는 기후정의와 정의로운 전환의 원칙에 따라 기후위기로부터 국민의 안전과 재산을 보호하여야 한다.
- ⑦ 국가와 지방자치단체는 기후변화 현상에 대한 과학적 연구와 영향 예측 등을 추진하고, 국민과 사업자에게 관련 정보를 투명하게 제공하며, 이들이 의사결정 과정에 적극 참여하고 협력할 수 있도록 보장하여야 한다.
- ⑧ 국가와 지방자치단체는 탄소중립 사회로의 이행과 녹색성장의 추진을 위한 국제적 노력에 능동적으로 참여하고, 개발도상국에 대한 정책적·기술적·재정적 지원 등 기후위기 대응을 위한 국제협력을 적극 추진하여야 한다.
- ⑨ 국가와 지방자치단체는 탄소중립 사회로의 이행과 녹색성장의 추진 등 기후위기 대응에 필요한 전문인력의 양성에 노력하여야 한다.

제12조(시·군·구 계획의 수립 등)

- ① 시장·군수·구청장(자치구의 구청장을 말한다. 이하 같다)은 국가기본계획, 시·도계획과 관할 구역의 지역적 특성 등을 고려하여 10년을 계획기간으로 하는 시·군·구 탄소중립 녹색성장 기본계획(이하 “시·군·구계획”이라 한다)을 5년마다 수립·시행하여야 한다.

- ② 시·군·구계획을 수립·변경하는 경우에는 제11조 제2항·제3항을 준용한다. 이 경우 “시·도지사”는 각각 “시장·군수·구청장”으로 본다.
- ③ 시장·군수·구청장은 시·군·구계획이 수립 또는 변경된 경우 이를 환경부장관 및 관할 시·도지사에게 제출하여야 하며, 환경부장관은 제출받은 시·군·구계획을 종합하여 위원회에 보고하여야 한다.
- ④ 정부는 시·군·구계획의 이행을 촉진하기 위하여 필요한 지원시책을 마련할 수 있다.
- ⑤ 제1항부터 제4항까지의 규정에 따른 시·군·구계획의 수립·시행 및 변경, 지원시책의 마련 등에 관하여 필요한 사항은 대통령령으로 정한다.

□ 계획 기간 및 주기

- 시간적 범위

- 기준연도 : 2018년
- 계획기간 : 2025년 ~ 2034년(10년)
- 중장기 목표연도 : 2030년, 2034년
- 탄소중립 달성 목표연도 : 2040년

- 공간적 범위 : 황성군 전역

- 내용적 범위

- 관련 법령 및 계획, 계획범위 및 추진체계, 추진절차 및 경과
- 지역현황 분석
- 온실가스 배출량 현황 및 전망 분석
- 기존대책의 성과 및 평가
- 비전 및 전략
- 중장기 감축 목표
- 부문별 온실가스 감축대책
- 지역 기후위기 대응기반 강화대책
- 이행관리 및 환류
- 온실가스 감축 이행점검 체계
- 추진상황 점검 및 환류계획
- 재정투자 계획

□ **주요 내용** (탄소중립기본법 제12조(시·군·구 계획의 수립 등))

1. 지역별 온실가스 배출·흡수 현황 및 전망
2. 지역별 중장기 온실가스 감축 목표 및 부문별·연도별 이행대책
3. 지역별 기후변화의 감시·예측·영향·취약성평가 및 재난방지 등 적응대책에 관한 사항
4. 기후위기가 「공유재산 및 물품 관리법」 제2조 제1호에 따른 공유재산에 미치는 영향과 대응방안
5. 기후위기 대응과 관련된 지역별 국제협력에 관한 사항
6. 기후위기 대응을 위한 지방자치단체 간 협력에 관한 사항
7. 탄소중립 사회로의 이행과 녹색성장의 추진을 위한 교육·홍보에 관한 사항
8. 녹색기술·녹색산업 육성 등 녹색성장 촉진에 관한 사항
9. 그 밖에 탄소중립 사회로의 이행과 녹색성장의 추진을 위하여 시·도지사가 필요하다고 인정하는 사항

□ **관련 계획 및 법규**

- 2050 탄소중립 추진전략
 - 탄소중립·녹색성장의 최상위 계획으로서 정책의 비전을 설정하고 거시적 관점에서 국가 온실가스 감축 목표, 기후변화 적응 등 하위계획의 원칙과 방향 제시
- 제1차 국가 탄소중립·녹색성장 기본계획
 - 국가 중장기 감축목표는 2030년까지 온실가스 40% 감축이고, 부문별 감축정책(10개), 이행기반 강화정책(6개) 제시
- 제3차 국가 기후위기 적응 강화대책
 - 이미 발생한 기후위기의 영향에 대처하고 미래 위협에 대비하기 위한 대책으로 안전하고 회복력 높은 사회 구축을 위해 4대 정책 제시
- 강원특별자치도 제1차 탄소중립·녹색성장 기본계획(‘24~’33)
 - 「기후위기 대응을 위한 탄소중립·녹색성장 기본법」 및 같은 법 시행령에서 위임한 사항과 그 시행에 필요한 사항을 규정하고, 탄소중립 사회로의 이행과 녹색성장을 활성화함으로써 도민의 삶의 질 향상을 목적으로 수립

- 제3차 강원도 기후위기 적응대책(‘22~’26)
 - “기후위기 시대! 회복력이 강한 안전하고 지속가능한 도시 구현” 목표를 제시하고, 이를 달성하기 위해 6개의 적응 부문 및 1개의 적응산업 기반에 대한 전략 제시
- 횡성군 기후위기 대응을 위한 탄소중립·녹색성장 기본 조례
 - 「기후위기 대응을 위한 탄소중립·녹색성장 기본법」 및 같은 법 시행령에서 위임한 사항과 그 시행에 필요한 사항을 규정함을 목적으로 함

2. 추진경과

- '23. 6월 : 「횡성군 탄소중립·녹색성장 기본계획 수립」 착수
- '23. 7월 : 착수보고
- '24. 10월 : 중간보고회 및 전문가 자문회의
- '24. 11월 : 주관부서 및 소관부서 업무협의
- '24. 12월 : 최종보고회 및 전문가 자문회의, 주민공청회
- '25. 3월 : ACT 센터 컨설팅 및 보완
- '25. 5월 : 「제1차 횡성군 탄소중립·녹색성장 기본계획」 제출

[횡성군 탄소중립·녹색성장 기본계획 수립체계]

지역현황 분석	온실가스 배출 현황 및 전망	기존대책의 성과 및 평가	비전 및 전략	중장기 감축 목표 및 부문별 감축대책	지역 기후위기 대응 기반 강화대책	기본계획 지원 및 이행 관리
<ul style="list-style-type: none"> • 정책환경변화 분석 • 환경사회 경제 등 지역여건분석 	<ul style="list-style-type: none"> • 온실가스 배출현황 및 특성 분석 • 부문별 배출특성 및 추이 분석 • 온실가스 배출 전망 분석 	<ul style="list-style-type: none"> • 상위 계획 분석 • 기존 대책의 성과 및 평가 • 조례 및 관련 법 검토 	<ul style="list-style-type: none"> • 탄소중립 실현을 위한 비전 및 전략 	<ul style="list-style-type: none"> • 중장기 온실가스 감축 목표 설정 • 부문별·연도별 감축 대책 수립 	<ul style="list-style-type: none"> • 지역별 기후변화의 감시·예측·영향 취약성평가 및 재난 방지 등 기후위기 대응 강화대책 	<ul style="list-style-type: none"> • 이행관리 및 환류 • 온실가스 감축 이행 점검 체계 • 추진상황 점검 및 환류 계획 • 재정투자 계획

II. 기존계획의 평가

1. 기존계획의 주요내용

□ 기후·에너지 관련 주요 계획

- 횡성군은 2021년 기후변화로부터 피해를 최소화 하기 위하여 “제2차 횡성군 기후변화 적응대책 세부시행계획(2021~2025)”을 수립하였음

【 횡성군 기후 관련 계획 및 주요내용 】

계획명 (관련법)	수립년도	계획기간	주요내용
제2차 횡성군 기후변화 적응대책 세부시행계획 (기후위기 대응을 위한 탄소중립·녹색성장 기본법)	2020년	2021~2025	<ul style="list-style-type: none"> • 기후변화와 자연, 환경과 사람의 중심을 비전으로 기후변화 위험 취약개선을 통한 리스크 감소 및 영향 최소화를 목표로 하고 있음 • 건강, 농업, 물관리, 재난/재해, 산림/생태계, 적응/관광, 기후변화 인식제고에 대하여 부문별 26개의 실천과제와 이에 대한 55개 세부과제로 대책을 수립

2. 기존계획 성과 평가

□ 기존계획 실행에 대한 평가

- 제2차 횡성군의 기후변화 적응대책은 국가 및 상위계획, 횡성군의 기 수립된 제1차 기후변화 적응대책과의 연계를 통해 기후변화의 효율적 대응을 위한 적응분야별 추진전략을 수립하였음
- 건강 부문은 “기후변화 적응역량 강화를 통한 시민의 건강증진 및 삶의 질 환경 개선”을 추진전략으로 하여 기후변화로부터 취약계층의 질병 모니터링의 지속적 추진으로 주민건강 위험 감시체계 마련과 응급의료체계구축을 통한 건강피해를 최소화
- 농업 부문은 “기후 내재해형 농작물 기술 역량강화를 통한 경쟁력 확보”를 추진전략으로 하여 기후변화와 지역적 특성 및 여건에 맞는 고소득 농작물을 발굴하여 보급하고, 작물에 대한 생산력 증대기반 마련을 통한 경쟁력 확보
- 물관리 부문은 “기후변화로부터 안전한 수원확보 및 안정적 물 공급 체계 구축”을 추진전략으로 하여 기후변화에 대비한 수원확보 및 수리시설의 개보수, 노후용수관로 교체를 통한 안정적인 물공급 체계 구축
- 재난/재해 부문은 “재난 인프라 구축 및 취약지구 개선을 통한 안전한 도시 구현”을 추진전략으로 하여 재해위험 취약지구의 취약시설 사전 예방점검 및 정비와 재해경보시스템 구축을 통한 재난/재해 위험 요소 발생시 신속한 정보제공으로 군민의 생명과 재산 보호
- 산림/생태계 부문은 “환경보전, 자연생태계의 다양성 확보를 통한 청정환경 조성”을 추진전략으로 하여 산림에 대한 지속적 모니터링과 지속적인 감시 및 예찰과 방제를 통하여 산림의 건강성 확보를 통한 산림자원의 질적 가치증대와 생태계 보전

- 적응산업(관광) 부문은 “사계절 관광산업 육성을 통한 기후변화 신산업 창출, 저탄소 구현”을 추진전략으로 하여 횡성군의 천혜 자원을 활용, 사계절 관광산업의 인프라를 구축하고 적극 홍보하여 주민의 소득증대 기여를 통한 기후변화의 위기를 기회로 창출 하는데 있음

- 기후변화 인식제고 부문은 “기후변화 홍보 및 교육사업 확대를 통한 시민의식 제고”를 추진전략으로 하여 기후변화에 대한 중요성을 높이며, 이를 통한 생활 환경개선으로 기후변화에 대한 시민참여 의식 제고

□ 평가결과의 시사점

○ 횡성군의 제2차 기후변화 적응대책은 계획수립 뿐만 아니라 이행 체계를 구축함으로써 계획을 효과적으로 추진하고 실행력이 높으며, 매년 이행점검 결과를 바탕으로 당해연도 사업의 성과를 평가 함으로써 우수한 과제는 지속적으로 추진 및 확대하고 있으나, 사업이 조기종료된 경우 지역의 리스크 및 피해사례, 취약성 등을 종합적으로 고려하여 대체 사업을 검토할 필요가 있음

III. 지역현황 분석

1. 지역 환경요인 분석

1 자연환경

□ 지정학적 위치 및 면적 현황

○ 횡성군은 강원특별자치도 서남부에 위치하고 있고, 동쪽으로는 평창군과 접하며, 서쪽으로는 양평군, 남쪽은 원주시와 영월군, 북쪽으로는 홍천군과 인접하고 있음

【 횡성군 지리적 위치 】

지점	지명	극점	연장거리
동단	횡성군 둔내면 삼교리	동경 128° 20'	동서간 45.8km
서단	횡성군 서원면 유현리	동경 128° 16'	
북단	횡성군 청일면 봉명리	북위 37° 41'	남북간 43.7km
남단	횡성군 강림면 부곡리	북위 37° 32'	

출처 : 횡성군 통계연보(2022년)

○ 횡성군의 총면적은 998.0km²으로 강원특별자치도 시군 중 5번째로 면적이 좁음

○ 행정구역 중 청일읍의 면적이 133.9km²으로 가장 넓고, 공근면, 둔내면, 갑천면 등의 순으로 넓게 나타남

○ 2021년 기준 횡성군의 행정구역은 1읍, 8면, 176리, 785반의 행정 구역으로 구성됨

【 황성군 행정구역 현황 】

구분	면적		읍면		리	반
	km ²	구성비(%)	읍	면		
2022	998.0	100	1	8	176	785
황성읍	72.4	7.3	1	-	42	237
우천면	94.8	9.5	-	1	19	88
안흥면	96.4	9.7	-	1	16	50
둔내면	127.9	12.8	-	1	25	102
갑천면	123.6	12.4	-	1	19	61
청일면	133.9	13.4	-	1	13	67
공근면	129.2	12.9	-	1	21	91
서원면	123.4	12.4	-	1	12	54
강림면	96.3	9.7	-	1	9	35

출처 : 황성군 통계연보(2022년)

□ 기온 및 강수량

- 2022년 기준 황성군의 연평균 기온은 9.7℃이며, 지난 10년(2013~2022년) 동안 소폭의 증감 추세가 반복되고 있음. 최저기온은 -21.1℃, 최고기온은 34.1℃를 기록함
- 지난 10년간 가장 높은 최고기온은 2018년의 38.7℃이었고, 가장 낮은 최저기온은 2021년의 -26.8℃로 기록됨

【 기온 현황(2013~2022년) 】

구분	평균기온(°C)	최저기온(°C)	최고기온(°C)
2013	9.7	-26.4	33.1
2014	9.9	-23.6	33.0
2015	10.4	-18.8	34.4
2016	10.6	-22.0	34.6
2017	9.9	-21.2	34.4
2018	9.8	-24.3	38.7
2019	10.4	-17.0	34.7
2020	10.2	-21.2	34.2
2021	10.5	-26.8	35.0
2022	9.7	-21.1	34.1
평균	10.1	-22.2	34.6

출처 : 기상청 기상자료개방포털(2024), 방재기상관측(AWS)

- 2013~2022년 황성군의 강수량은 2015년 746.3mm로 가장 낮게 나타났으며, 2022년 1,628.7mm로 가장 높게 나타남
- 2013~2022년 황성군의 평균 강수량은 1,173.7mm로 강원특별자치도 영서지방 평균 강수량(1,160.1mm)보다 13.6mm 높은 수치임
- 황성군의 강수량은 약 50% 이상이 여름에 집중되는 것으로 기록되며, 특히 2017년과 2022년은 연간 강수량의 70% 이상이 여름에 집중됨

【 계절별 강수량 현황(2013~2022년) 】

구분	합계	봄	여름	가을	겨울
2013	1583.5	226.8	1010.8	240.0	105.8
2014	771.2	105.8	410.2	197.0	58.2
2015	746.3	134.3	347.3	206.0	58.7
2016	1049.5	218.5	533.3	192.0	105.7
2017	1228.3	105.2	985.0	87.5	50.7
2018	1364.3	430.2	585.8	291.7	56.7
2019	887.2	112.2	451.8	279.2	44.0
2020	1393.8	131.2	919.3	215.3	128.0
2021	1084.2	368.2	399.5	297.2	19.3
2022	1628.7	143.2	1153.7	316.0	15.8
평균	1,173.7	197.6	679.7	232.2	64.3

출처 : 기상청 기상자료개방포털(2024), 방재기상관측(AWS)

□ 극한기후일 수

- 극한기후 일수 산정에는 황성군 종관기상관측소(ASOS)가 부재하여 가장 인접한 원주시의 기상 데이터를 사용하였음
- 2013~2022년 황성군의 평균 열대야 일수는 8.7일로 강원영서 지역 평균 4.1일보다 4.6일 낮게 나타남 (최고 2018년 19일, 최저 2014년 2일)
- 2013~2022년 황성군의 평균 폭염 일수는 14.0일로 강원영서 지역 평균 11.4일보다 낮게 나타남(최고 2018년 29일, 최저 2017년 5일)
- 2013~2022년 황성군의 평균 한파 일수는 7.7일로 강원영서 지역 평균 21.5일보다 13.8일 낮게 나타남(최고 2013년 17일, 최저 2019년 0일)

【 극한기후일 수 현황(2013~2022년) 】

구분	열대야 일수		폭염 일수		한파 일수	
	강원영서	황성(원주)	강원영서	황성(원주)	강원영서	황성(원주)
2013	3.5	8.0	5.7	9.0	29.2	17.0
2014	0.8	2.0	7.8	13.0	19.5	6.0
2015	3.5	13.0	9.5	17.0	12.8	2.0
2016	5	13.0	19	23.0	17.2	5.0
2017	3.7	6.0	8.2	5.0	23.7	9.0
2018	9.8	19.0	25.2	29.0	32	15.0
2019	4.7	8.0	11.5	14.0	14.5	0.0
2020	2.2	3.0	5.5	6.0	11	3.0
2021	1.8	3.0	14.8	16.0	20.5	11.0
2022	5.8	12.0	6.8	8.0	34.3	9.0
평균	4.1	8.7	11.4	14.0	21.5	7.7

출처 : 기상청 기상자료개방포털(검색일 : 25. 2. 20.)

□ 산림면적

- 2020년 황성군의 산림면적은 총 72,054ha로 침엽수림 27,423ha, 활엽수림 24,517ha, 혼효림 17,287ha로 구성되며, 임목축적은 12,988천m³이며, 침엽수림 5,924천m³, 활엽수림 3,710천m³, 혼효림 3,354천m³로 구성됨

【 임상별 면적 및 축적(2010~2020년) 】

구분	산림면적(ha)				임목축적(천m ³)			
	소계	침엽수	활엽수	혼효림	소계	침엽수	활엽수	혼효림
2010	72,713	34,057	24,638	12,640	10,011	4,465	3,653	1,893
2015	72,239	27,172	22,899	19,219	11,551	5,022	3,237	3,291
2020	72,054	27,423	24,517	17,287	12,988	5,924	3,710	3,354

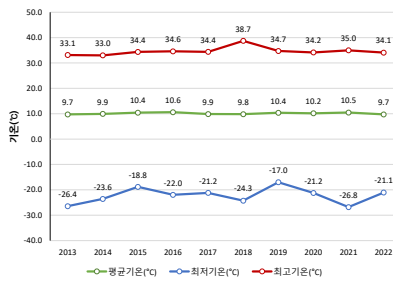
출처 : 산림청 산림기본통계

【 지역 자연환경 현황 】

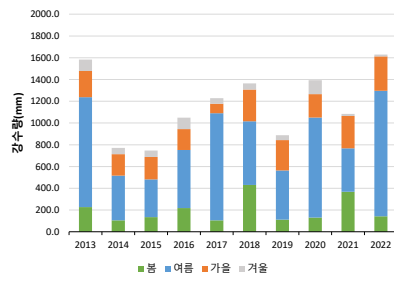
지정학적 위치



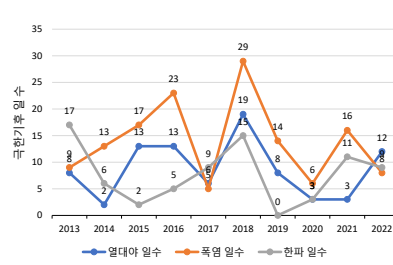
기온



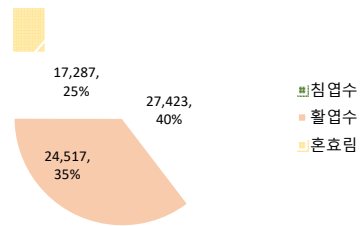
강수량



극한기후일 수



산림면적



2 인문·사회환경

□ 인구수

- 2022년 기준 황성군의 인구현황은 총인구 47,439명, 세대수 23,767호, 인구증가율 0.6%, 세대당 인구 2.0명, 65세 이상 고령자 14,994명, 인구밀도 47.5명/㎢을 기록함
- 황성군의 인구는 2013년부터 2022년까지 지속적으로 증가하고 있으며, 세대수도 꾸준히 증가하는 추세를 보임

【 인구수 및 세대수 현황(2013~2022년) 】

구분	세대수 (호)	인구 (명)	인구증가율 (%)	세대당 인구 (명)	65세이상 고령자(명)	인구밀도 (명/㎢)
2013	19,960	45,490	0.9	2.3	11,631	45.6
2014	20,348	46,007	1.1	2.3	10,834	46.1
2015	20,821	46,451	1.0	2.2	11,095	46.6
2016	21,283	46,662	0.5	2.2	11,323	46.8
2017	21,777	46,912	0.5	2.2	12,025	47.0
2018	22,411	47,340	0.9	2.1	12,445	47.4
2019	22,832	47,257	-0.2	2.1	12,989	47.4
2020	23,276	47,097	-0.3	2.0	13,711	47.2
2021	23,593	47,163	0.1	2.0	14,453	47.5
2022	23,767	47,439	0.6	2.0	14,994	47.5

출처 : 황성군 통계연보(2022년)

□ 주택수

- 황성군의 주택수는 2013년부터 2022년까지 지속적으로 증가함
- 주택보급률은 지난 10년간 증감을 반복하였음
- 주택유형별 비중은 단독주택이 84.4%로 가장 높은 비율을 차지하였고, 그 다음 아파트(23.4%), 연립주택(1.8%) 등의 순으로 나타남

【 주택수 및 보급률 현황(2013~2022년) 】

구분	가구수	단독주택	아파트	연립주택	다세대주택	비거주용 건물내주택	주택현황 및 보급률(%)
2013	15,498	13,163	3,489	303	513	-	112.7
2014	15,886	13,580	3,518	303	529	-	112.9
2015	16,359	14,009	3,518	331	529	-	112.4
2016	16,821	14,392	3,518	331	547	-	111.7
2017	17,315	14,777	3,837	345	551	-	112.7
2018	17,949	15,342	4,360	369	555	-	114.9
2019	18,370	15,739	4,360	369	555	387	116.6
2020	19,741	16,269	4,360	369	555	-	109.2
2021	19,974	16,612	4,734	369	555	-	111.5
2022	20,247	17,087	4,734	369	555	-	112.3

출처 : 횡성군 통계연보(2022년)

□ 폐기물 발생 및 재활용

- 횡성군의 폐기물 발생량은 증감을 반복하는 경향을 보이며, 이 중 건설폐기물이 전체 폐기물 발생량의 약 66.7%를 차지하여 가장 큰 비중을 차지함
- 재활용률은 증감을 반복하는 추세이며, 지난 10년간 재활용률이 4.1% 증가하였음

【 폐기물 발생량 및 재활용 현황(2013~2022년) 】

단위 : 톤

구분	합계	생활폐기물	사업장폐기물	건설폐기물	지정폐기물	재활용률(%)
2013	346.4	41.9	28.4	274.6	1.5	90.3
2014	494.3	37.0	6.3	449.5	1.5	94.0
2015	653.1	40.3	2.0	608.5	2.3	95.6
2016	408.5	56.1	48.7	300.5	3.2	89.3
2017	555.0	61.0	33.8	547.5	2.7	93.5
2018	523.2	66.5	259.5	193.8	3.4	93.0
2019	475.4	60.0	246.0	166.6	2.8	31.4
2020	479.6	70.3	174.2	233.0	2.1	89.9
2021	799.9	67.6	222.0	507.1	3.2	94.9
2022	505.9	63.5	226.3	213.8	2.2	94.4

출처 : 횡성군 통계연보(2022년)

□ 수송(도로) 부문

- 횡성군의 도로 연장 길이는 2013년부터 2017년까지 증가한 이후 2022년까지 감소하였음
- 횡성군의 고속도로와 지방도는 지난 10년간 변동이 없었으나, 일반국도, 시군도의 경우 감소하였음
- 2022년의 도로 연장 길이는 475,101m로 2013년(516,208m) 대비 약 8.0% 감소하였음

【 도로 현황(2013~2022년) 】

단위 : m

구분	합계	고속도로	일반국도	지방도	시군도
2013	516,208	51,110	114,730	97,388	252,980
2014	516,208	51,110	114,730	97,388	252,980
2015	516,208	51,110	114,730	97,388	252,980
2016	524,683	51,110	114,730	108,748	250,095
2017	524,683	51,110	114,730	108,748	250,095
2018	521,626	51,110	112,933	97,388	260,195
2019	518,626	51,110	112,933	97,388	257,195
2020	518,626	51,110	112,933	97,388	257,195
2021	475,101	51,110	112,933	97,388	213,670
2022	475,101	51,110	112,933	97,388	213,670

출처 : 황성군 통계연보(2022년)

□ 자동차 등록대수

- 2022년 황성군 자동차 등록대수는 29,056대로 2013년 대비 39.7% 증가함
- 승용차, 화물차, 특수차는 지속적으로 증가하는 추세를 보이고, 승합차는 증감을 반복하는 양상이 나타남

【 자동차 등록대수 현황(2013~2022년) 】

단위 : 대

구분	합계	승용차	승합차	화물차	특수차	이륜자동차
2013	20,801	12,974	1,102	6,663	62	2,466
2014	21,718	13,683	1,084	6,880	71	-
2015	22,805	14,491	1,046	7,197	71	2,502
2016	23,820	15,210	1,074	7,459	77	2,578
2017	24,829	16,000	1,081	7,664	84	2,609
2018	25,740	16,660	1,077	7,904	99	2,599
2019	26,432	17,196	1,054	8,074	108	2,661
2020	27,441	17,927	1,051	8,346	117	2,699
2021	28,174	18,514	1,041	8,483	136	2,722
2022	29,065	19,194	1,034	8,679	158	2,723

출처 : 황성군 통계연보(2022년)

□ 토지이용

- 황성군의 지목별 토지이용 현황은 임야가 76,176ha(76.3%)로 전체 토지이용 중 가장 넓은 면적을 차지하고, 청일면(11,255ha)과 서원면(10,454ha)에 가장 넓게 분포하고 있음
- 모든 읍·면에서 임야가 차지하는 면적의 비중이 가장 큰 것으로 나타남
- 임야에 이어 전(8,706ha), 답(4,617ha), 도로(2,260ha) 등의 순으로 면적을 넓게 차지함

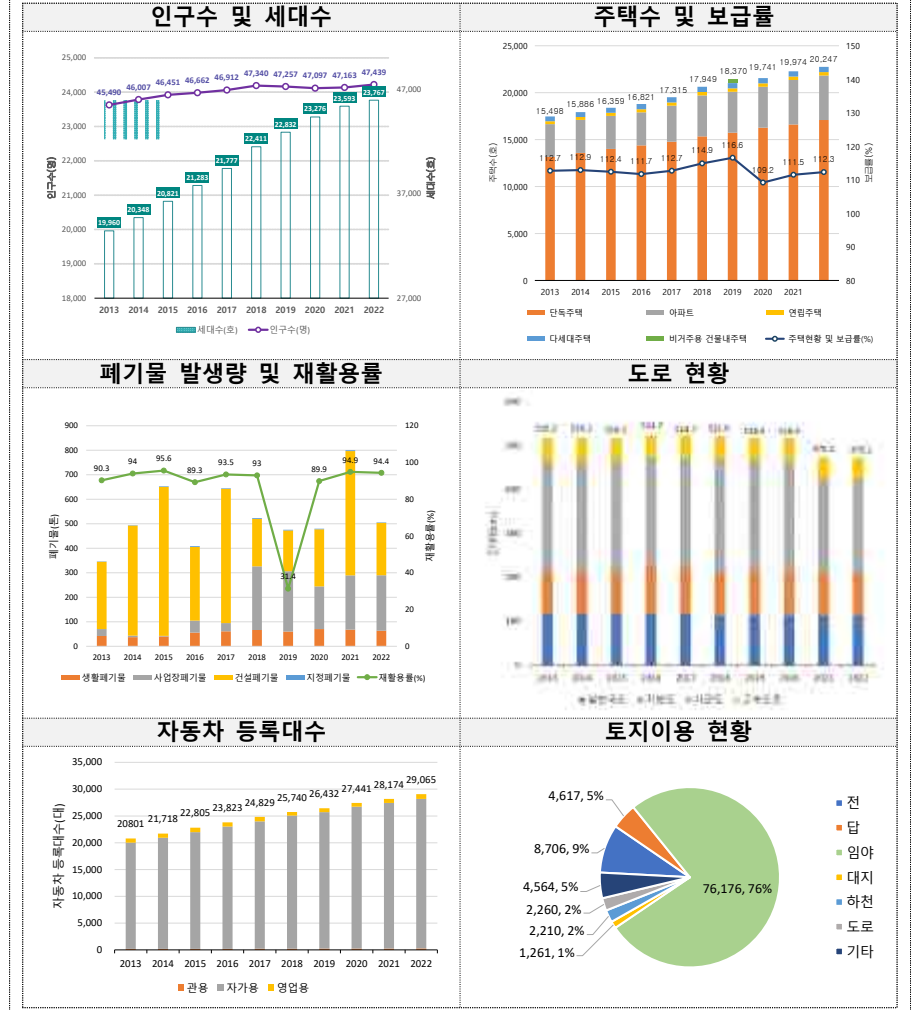
【 행정구역별 토지 지목별 현황(2022년) 】

구분	면적(ha)							
	계	전	답	임야	대지	하천	도로	기타 ¹⁾
횡성군	99,794	8,706	4,617	76,176	1,261	2,210	2,260	4,564
횡성읍	7,242	906	762	4,076	245	292	375	586
우천면	9,481	769	673	6,735	154	141	363	646
안흥면	9,644	916	314	7,410	108	217	193	486
둔내면	12,793	2,057	563	8,528	224	252	401	768
갑천면	12,357	785	396	9,852	116	202	178	828
청일면	13,390	978	468	11,255	105	283	137	164
공근면	12,921	896	793	10,108	127	295	351	351
서원면	12,337	484	431	10,454	93	272	165	438
강림면	9,634	917	218	7,777	90	258	99	275

출처 : 횡성군 통계연보(2022년)

1) 기타 : 과수원, 목장용지, 철도용지, 제방, 구거, 유지, 양어장, 수도용지, 공장용지, 학교용지, 주차장, 주유소용지, 창고용지, 공원, 체육용지, 유원지, 종교용지, 잡종지의 합

【 지역 인문.사회환경 현황 】



3 경제 · 산업환경

□ 경제활동 인구

- 황성군의 15세 이상 인구 중 생산가능인구는 지속적으로 증가하는 추세이고, 경제활동 인구는 2020년 감소했다 다시 증가하였음
- 2022년 기준 황성군의 경제활동 참가율은 69.2%로 강원특별자치도의 65.1%보다 약 4.1% 높게 나타남. 황성군의 실업률은 1.9%로 강원특별자치도 대비 0.8% 낮고, 고용률은 67.9%로 강원특별자치도 63.3% 대비 높은 것으로 나타남

【 경제활동 인구 현황(2013~2022년) 】

구분	15세 이상 인구(천명)		경제활동 참가율(%)	고용률 (%)	실업률 (%)
	생산가능 인구	경제활동 인구			
2013	36.2	25.7	71.0	69.6	1.9
2014	37.0	25.5	68.9	67.8	1.6
2015	37.6	26.4	70.3	69.3	1.5
2016	37.8	26.1	69.1	68.1	1.5
2017	38.4	25.1	65.2	64.0	1.9
2018	39.1	26.2	67.0	66.2	1.1
2019	39.2	27.2	69.5	68.1	2.0
2020	39.1	26.8	68.4	67.0	2.1
2021	39.5	26.7	67.5	66.2	1.9
2022	40.0	28.0	69.2	67.9	1.9

출처 : 황성군 통계연보(2022년)

□ 사업체 수 및 종사자 수 현황

- 황성군의 산업별 사업체 수는 2022년 기준 6,066개로 강원특별자치도 전체 사업체 수의 약 3.0%를 차지하고 있음
- 황성군의 주요 산업으로는 도매 및 소매업이 전체 사업체 수의 20.8%로 가장 많은 비중을 차지하고 있으며, 숙박 및 음식점업(20.4%), 건설업(13.8%) 등의 순으로 나타남

【 산업별 사업체 수 현황(2022년) 】

단위 : 개

구분	강원	비중(%)	황성	비중(%)
합계	203,375	100.0	6,066	100.0
농업, 임업 및 어업	946	0.5	86	1.4
광업	216	0.1	2	0.0
제조업	10,805	5.3	481	7.9
전기·가스·증기 및 공기조절 공급업	5,886	2.9	301	5.0
수도·하수 및 폐기물 처리, 원료재생업	663	0.3	27	0.4
건설업	24,845	12.2	836	13.8
도매 및 소매업	44,195	21.7	1,262	20.8
운수 및 창고업	15,328	7.5	353	5.8
숙박 및 음식점업	43,293	21.3	1,239	20.4
정보통신업	1,738	0.9	40	0.7
금융 및 보험업	1,845	0.9	32	0.5
부동산업	6,144	3.0	187	3.1
전문, 과학 및 기술 서비스업	4,714	2.3	120	2.0
사업시설관리, 사업지원 및 임대 서비스업	4,312	2.1	104	1.7
공공행정, 국방 및 사회보장행정	789	0.4	34	0.6
교육 서비스업	7,798	3.8	161	2.7
보건업 및 사회복지 서비스업	5,518	2.7	152	2.5
예술, 스포츠 및 여가관련 서비스업	5,451	2.7	137	2.3
협회 및 단체, 수리 및 기타 개인 서비스업	18,889	9.3	512	8.4

출처 : KOSIS 국가통계포털(www.kosis.kr)

- 황성군의 산업별 종사자 수는 2022년 기준 23,367명으로 강원 특별자치도 전체 종사자 수의 약 3.2%를 차지하고 있음
- 종사자 수가 가장 많은 산업은 제조업으로 6,005명(25.7%)이 종사하고 있고, 숙박 및 음식점업(2,919명), 도매 및 소매업(2,785명) 등의 순으로 많은 것으로 나타남

【 산업별 종사자 수 현황(2022년) 】

단위 : 명

구분	강원	비중(%)	황성	비중(%)
합계	727,557	100.0	23,367	100.0
농업, 임업 및 어업	5,201	0.7	370	1.6
광업	4,417	0.6	27	0.1
제조업	64,520	8.9	6,005	25.7
전기·가스·증기 및 공기조절 공급업	9,582	1.3	354	1.5
수도·하수 및 폐기물 처리, 원료재생업	5,971	0.8	290	1.2
건설업	78,678	10.8	1,976	8.5
도매 및 소매업	91,945	12.6	2,758	11.8
운수 및 창고업	31,620	4.3	622	2.7
숙박 및 음식점업	98,597	13.6	2,919	12.5
정보통신업	9,414	1.3	205	0.9
금융 및 보험업	22,748	3.1	228	1.0
부동산업	14,818	2.0	319	1.4
전문, 과학 및 기술 서비스업	22,098	3.0	409	1.8
사업시설관리, 사업지원 및 임대 서비스업	27,972	3.8	472	2.0
공공행정, 국방 및 사회보장행정	44,103	6.1	1,579	6.8
교육 서비스업	57,791	7.9	1,607	6.9
보건업 및 사회복지 서비스업	82,272	11.3	1,631	7.0
예술, 스포츠 및 여가관련 서비스업	23,655	3.3	744	3.2
협회 및 단체, 수리 및 기타 개인 서비스업	32,155	4.4	852	3.6

출처 : KOSIS 국가통계포털(www.kosis.kr)

□ 지역 내 총생산량 및 1인당 총생산액

- 황성군의 지역 내 총생산량은 꾸준히 상승하는 추세를 나타냄
- 2021년 지역 내 총생산액은 1,834,222백만원으로 2012년(1,196,572백만원) 대비 약 53.3% 상승하였음
- 황성군의 2021년 기준 1인당 총생산액은 3,866만원으로 2012년(2,630백만원) 대비 약 47.0% 상승하였음

【 지역 내 총생산 현황(2012~2021년) 】

단위 : 백만원

구분	GRDP	증감률(%)	1인당 GRDP (만원)	농업, 임업 및 어업	광업 및 제조업	건설업	서비스업
2012	1,196,572	3.8	2,630	210,751	232,059	51,019	702,743
2013	1,290,324	7.8	2,805	242,012	264,354	65,238	718,720
2014	1,397,124	8.3	3,008	255,175	291,061	95,464	755,424
2015	1,519,023	8.7	3,255	280,493	315,622	113,223	809,685
2016	1,557,368	2.5	3,320	250,630	324,943	143,972	837,823
2017	1,595,133	2.4	3,370	226,085	344,183	145,842	879,023
2018	1,667,936	4.6	3,530	250,052	360,036	121,475	936,373
2019	1,730,581	3.8	3,675	238,138	386,136	143,932	962,375
2020	1,753,743	1.3	3,718	261,056	394,210	121,484	976,993
2021	1,834,222	4.6	3,866	292,135	436,692	87,718	1,017,677

출처 : KOSIS 국가통계포털(www.kosis.kr)

□ 산업 및 농공단지 현황

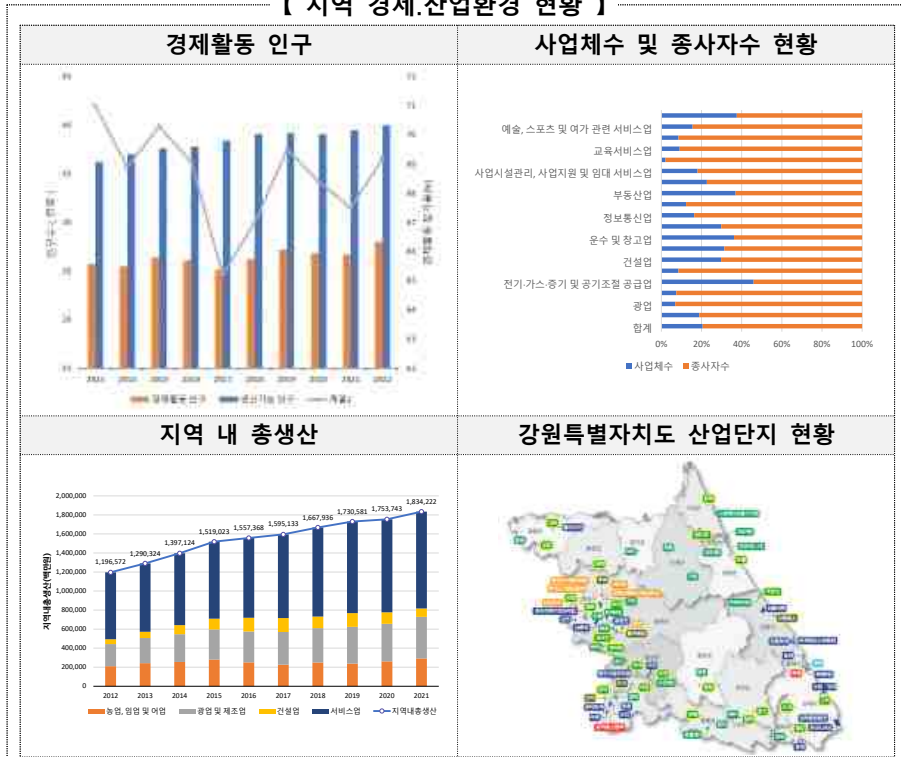
- 2024년 기준 황성군의 산업 및 농공단지 총면적은 1,377천㎡, 총 입주업체 수 115개, 총 종업원 수 3,457명, 생산액 1,031,945백만원임

【 산업단지 현황(2024년 기준) 】

단지명	전체면적(천㎡)	입주업체(개)	종업원수(명)	생산액(백만원)
합계	1,377	115	3,457	1,031,945
우천 (일반)	510	20	784	294,763
공근	222	29	689	200,678
묵계	138	13	834	316,518
우천 (농공)	145	25	334	60,161
우천제2	234	28	816	159,825
조곡 농공단지	128		미개발	

출처 : 전국산업단지현황통계(한국산업단지공단, 2024)

【 지역 경제.산업환경 현황 】



4 에너지 현황

□ 전력소비량

- 횡성군 전력소비량은 지난 10년간 꾸준히 증가하고 있으며 2022년 전력소비량은 694,359MWh로 전년 대비 약 3.9% 증가함
- 용도별 전력소비량은 전체적으로 산업용에서 가장 많이 사용하고 있으며, 서비스업용, 가정용, 공공용 순임

【 전력소비량 현황(2013~2022년) 】

단위 : MWh

구분	합계	가정용	공공용	서비스업	산업용
2013	432,685	50,229	12,183	258,340	111,933
2014	-	-	-	-	-
2015	539,923	51,126	27,053	272,790	188,954
2016	554,110	52,270	27,407	262,399	212,034
2017	567,398	52,791	29,774	257,529	227,204
2018	601,196	56,651	31,519	273,635	239,391
2019	604,839	57,790	31,409	264,786	250,854
2020	622,834	61,752	30,450	263,445	267,187
2021	668,204	65,124	35,562	265,276	302,242
2022	694,359	66,742	35,392	271,458	320,767

출처 : 횡성군 통계연보(2022년)

□ 최종에너지 원별/부문별 소비량

- 2022년 기준 횡성군의 최종에너지 원별 소비량은 강원특별자치도 총 소비량의 2.9%를 차지하고 있고(석탄, 열에너지 제외), 석유(4.7%), 전력(4.0%), 가스(2.6%) 등의 순으로 나타남

【 최종에너지 원별 소비 현황(2022년) 】

단위 : 천TOE

구분	합계	석탄 ¹⁾	석유	가스	전력	열에너지	신재생 및 기타
강원	6,110	1,137	2,103	470	1,490	3	907
횡성	179	-	99	12	60	-	8
비중(%)	2.9	-	4.7	2.6	4.0	-	0.9

출처 : 2022 시군구 에너지수급통계(에너지경제연구원, 2024)

- 횡성군의 최종에너지 원별 소비 변화를 살펴보면 2019년 152 천TOE을 소비한 이후 2022년까지 꾸준히 증가한 것으로 나타남
- 석유와 전력에 의한 소비가 가장 많은 것으로 나타났고, 신재생 에너지와 가스의 소비 비중이 점차 증가하고 있음

【 최종에너지 원별 소비 변화(2019~2022년) 】

단위 : 천TOE

구분	합계	석유	가스	전력	열에너지	신재생 및 기타
2019	152	87	7	52		5
2020	154	84	9	54		8
2021	164	88	11	57		8
2022	179	99	12	60	-	8

출처 : 2022 시군구 에너지수급통계(에너지경제연구원, 2024)

- 2022년 기준 횡성군의 부문별 최종에너지 소비량을 살펴보면 수송 소비량이 강원특별자치도 소비량의 4.9%로 가장 큰 비중을 차지하고, 산업부문이 1.7%로 가장 낮은 비중을 차지함

1) 시군구 에너지수급통계에서 석탄통계는 공개 범위에서 제외됨

【 최종에너지 부문별 소비 현황(2022년) 】

단위 : 천TOE

구분	합계	산업	수송	가정·상업	공공·기타
강원	6,110	2,807	1,498	1,474	332
횡성	179	49	73	49	9
비중(%)	2.9	1.7	4.9	3.3	2.7

출처 : 2022 시군구 에너지수급통계(에너지경제연구원, 2024)

- 부문별 최종에너지 소비현황을 보면 모든 부문에서 에너지 소비량의 경우 꾸준히 증가하였으며 특히 산업 부문의 소비량이 2019년 대비 2022년 48.5% 증가하여 가장 크게 증가하였음

【 최종에너지 부문별 소비 변화(2019~2022년) 】

단위 : 천TOE

구분	합계	산업	수송	가정·상업	공공·기타
2019	152	33	67	43	8
2020	154	35	63	47	9
2021	164	39	68	49	9
2022	179	49	73	49	9

출처 : 2022 시군구 에너지수급통계(에너지경제연구원, 2024)

□ 신재생에너지 생산량

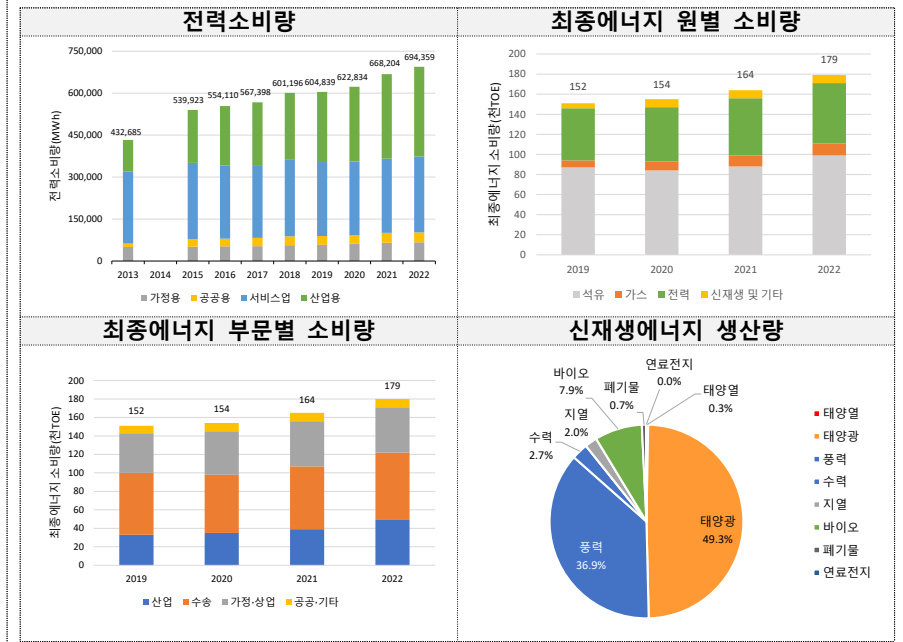
- 2023년 기준 횡성군 신재생에너지 생산량 구성을 살펴본 결과 태양광이 49.4%, 풍력 36.9%, 지바이오 7.9%로 구성됨
- 신재생에너지 생산량의 대부분은 태양광이며, 그 밖에 풍력과 바이오로부터 생산되고, 신에너지로부터의 생산량은 연료전지로부터 생산됨
- 횡성군의 신재생에너지 생산량 합계는 41,504TOE로 강원특별자치도 생산량 1,769,330TOE의 2.3%에 불과함

【 강원특별자치도 및 횡성군 신재생에너지 생산량 현황(2023년) 】

구분	강원특별자치도		횡성군		
	생산량(TOE)	구성(%)	생산량(TOE)	구성(%)	
합계	1,769,330	100.0	41,504	100.0	
재생에너지	소계	1,673,175	94.6	41,496	100.0
	태양열	2,266	0.1	120	0.3
	태양광	497,531	28.1	20,483	49.4
	풍력	204,692	11.6	15318	36.9
	수력	201,574	11.4	1134	2.7
	해양	-	-	-	-
	지열	24,334	1.4	850	2.0
	수열	713	0.0	-	-
	바이오	467,392	26.4	3,286	7.9
신에너지	폐기물	274,675	15.5	304	0.7
	소계	96,154	5.4	8	0.0
	연료전지	96,154	5.4	8	0.0
	IGCC	-	-	-	-

출처 : 2023년 지역별 신재생에너지 발전량(한국에너지공단 신재생에너지센터)(검색일 : 2025. 02. 12.)

【 지역 에너지 현황 】



2. 지역 온실가스 배출량 현황 및 전망

□ 온실가스 배출량 산정기준

- 환경부에서 2023년 4월 제시한 “지자체 탄소중립 녹색성장 기본 계획 수립 및 추진상황 점검 및 가이드라인”에 따라 국가온실가스종합정보센터(GIR)의 통계자료를 기준으로 온실가스 배출량 현황을 작성함
- * 본 기본계획은 2022.12월 GIR 공표 배출량을 기준으로 작성
- 지자체에서 관리가능한 부분을 재구성(이하, 관리권한배출량)하고, 이를 기준으로 감축목표를 설정함

□ 온실가스 배출량 현황

- 횡성군은 기준연도 이후 배출량이 감소하는 것으로 나타났으며, 2020년도 온실가스 배출량은 직전년도 대비 약 3.6% 감소함
- 2020년도 기준, 전체 배출량의 39.2%가 전력 부문 배출량이며, 에너지(29.0%), 농업(26.9%) 순으로 나타남

【 연도별 횡성군 온실가스 배출량 현황('16~'20) 】

(단위: 천톤CO₂eq)

부문	2016	2017	2018 (기준연도)	2019	2020	
합계*	681.06	673.94	696.56	688.9	671.47	
직접 배출량	에너지**	212.23	186.84	190.79	194.23	194.99
	산업공정 및 제품 생산	4.43	3.73	4.48	4.26	4.29
	농업	163.45	172.27	173.46	180.91	180.67
간접 배출량	LULUCF	-562.99	-536.22	-546.36	-498.12	-467.32
	전력	271.29	283.35	301.26	282.68	263.05
	열	-	-	-	-	-
	폐기물	29.67	27.74	26.57	26.82	28.47

* LULUCF 제외

** 직접배출량-에너지 부문의 A.1.a 공공 전기 및 열 생산 제외

□ 온실가스 배출 유형

- 황성군은 LULUCF 부문 탄소배출 및 흡수량이 높은 '흡수형' 유형을 가지고 있음
- 하지만 LULUCF 부문의 흡수량이 매년 감소하는 추세를 보이고 있으며, 2020년은 전년 대비 흡수량이 약 7.2% 감소하는 것으로 나타남

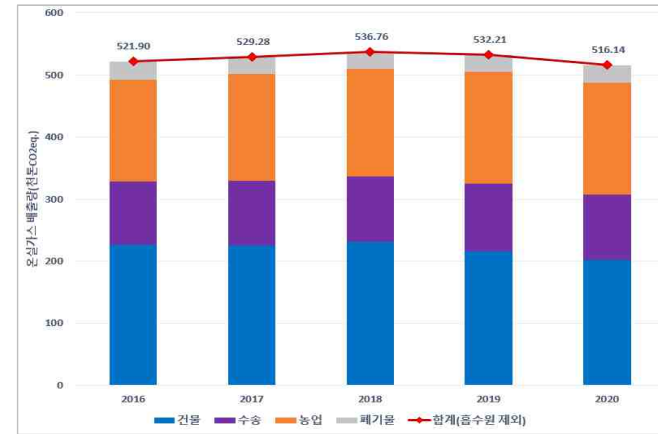
□ 지자체 관리권한 인벤토리

- 지자체 관리권한 인벤토리는 국가 주도 사업인 에너지 산업과 산업공정 배출량을 제외하며, 비산업 부문인 건물, 수송, 농업, 폐기물, 흡수원의 배출량으로 구성
- '18년 관리권한 배출량 536.76천톤CO₂eq(흡수원 포함 - 9.6천톤 CO₂eq)
- '20년 관리권한 배출량 516.14천톤CO₂eq(흡수원 포함 48.82천톤 CO₂eq)
- 황성군의 지자체 관리권한 배출량은 2018년 이후 감소하고 있으나, 농업과 폐기물 부문의 배출량은 증가함

【 연도별 관리권한 배출량 현황('16~'20) 】

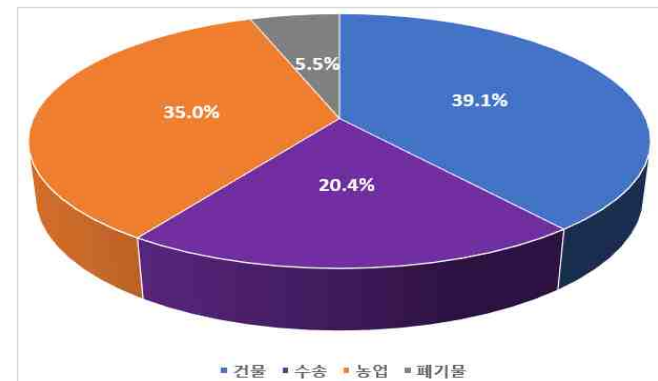
(단위: 천톤CO₂eq)

부문	2016	2017	2018 (기준연도)	2019	2020
합계 (흡수원 제외)	521.9	529.28	536.76	532.21	516.14
건물	226.07	225.74	231.34	215.89	201.89
수송	102.87	103.67	105.55	108.75	105.26
농축산	163.29	172.12	173.31	180.75	180.52
폐기물	29.67	27.74	26.57	26.82	28.47
흡수원	-562.99	-536.22	-546.36	-498.12	-467.32



【연도별 관리권한 온실가스 배출 현황】

- 2020년 지자체 관리권한 배출량은 기준연도 대비 건물 부문 12.7%, 수송부문 0.1% 감소하였으며, 농업 3.1%, 폐기물 0.8% 증가하는 것으로 나타남
- 흡수원 또한 기준연도 대비 감소하였으며 이는 황성군 산림의 수령에 따른 임목축적량 변화가 흡수량 감소에 영향을 준 것으로 판단됨



【부문별 온실가스 배출 기여도 ('20년)】

□ 부문별 온실가스 배출량 현황('18년 기준)

○ 건물부문

- 상업/공공의 배출량이 69.7%, 가정의 배출량이 30.3%임
- 상업/공공은 전기 사용에 의한 간접배출량이 60.5%로 대부분을 차지함
- 가정은 직접배출량이 60.5%, 간접배출량이 39.5%를 차지함
- 건물부분 중 상업/공공의 간접배출량이 77.0%로 온실가스 배출 비중이 가장 높음

구분	건물부문 총 배출량	상업/ 공공 총 배출량	가정 총 배출량	직접		간접	
				상업/ 공공	가정	상업/ 공공	가정
배출량 (천tCO ₂ eq.)	231.34	161.23	70.11	10.72	42.43	150.51	27.68
비율	100%	69.7%	30.3%	6.6%	60.5%	93.4%	39.5%

○ 수송부문

- 수송 부문은 도로(자동차)의 배출량이 91.9%로 배출량의 대부분을 차지하고 있으며, 철도 5.5%, 항공 2.6%의 비중을 차지하고 있음

구분	계	도로	항공	철도	해운	기타
배출량 (천tCO ₂ eq.)	114.91	105.55	3.07	6.29	-	-
비율	100%	91.9%	2.6%	5.5%	-	-

○ 농축산부문

- 농축산부문 배출량은 장내발효 배출량이 49.8%로 가장 많은 비중을 차지하고 있으며, 가축분뇨처리 24.2%, 비재배 14.2% 농경지 토양 11.4% 순의 비중을 차지하고 있음

구분	계	장내 발효	가축분 노 처리	비재배	농경지 토양	석회 사용	요소 사용
배출량 (천tCO ₂ eq.)	173.3	86.27	41.97	24.61	19.89	0.01	0.55
비율	100%	49.8%	24.2%	14.2%	11.4%	0.1%	0.3%

○ 폐기물부문

- 폐기물부문 배출량은 폐기물 매립이 65.4%로 배출 비중이 가장 높았으며, 폐기물 소각 18.2%, 생물학적 처리 11.8% 순으로 나타남

구분	폐기물부문 총 배출량	폐기물매립	고형폐기물의 생물학적 처리	폐기물 소각	하폐수 처리
배출량 (천tCO ₂ eq.)	26.57	17.37	3.13	4.83	1.24
비율	100%	65.4%	11.8%	18.2%	4.7%

○ 흡수원부문

- 흡수원(LULUCF)부문은 산림지가 574.74천톤CO₂eq.을 흡수하는 것으로 나타났으며, 초지와 습지에서는 온실가스를 일부 배출하는 것으로 나타남

구분	총 배출량	산림지	수확된 목재제품	농경지	초지	습지
배출·흡수량 (천tCO ₂ eq.)	-546.34	-574.74	-	26.81	-0.3	1.89
비율	100.0%	105.2%	-	-4.9%	0.1%	-0.3%

□ 온실가스 배출량 전망

- 온실가스 배출량 전망은 과거부터 현재까지의 배출현황을 바탕으로 향후 발생할 온실가스를 예측하는 것을 의미하며, 미래 온실가스 배출량에 아무런 조치가 없을 때 배출량 전망치를 BAU(Business As Usual)라고 정의함
- 미래 배출량 전망은 향후 감축해야 할 온실가스 배출량을 결정하는 매우 중요한 활동으로 미래 배출량이 과소 또는 과대 산정될 경우 온실가스 감축계획을 수립 및 이행하는데 있어 문제가 생길 수 있으므로 지역의 현실에 맞게 산정되어야 함
- 온실가스 배출 전망 방법은 통계적 방법, 상향식 모형(Bottom-up Model), GEBT 등이 있고, 환경부에서 2023년 4월 제공한 “지자체 탄소중립녹색성장 기본계획 수립 및 추진상황 점검 가이드라인”에

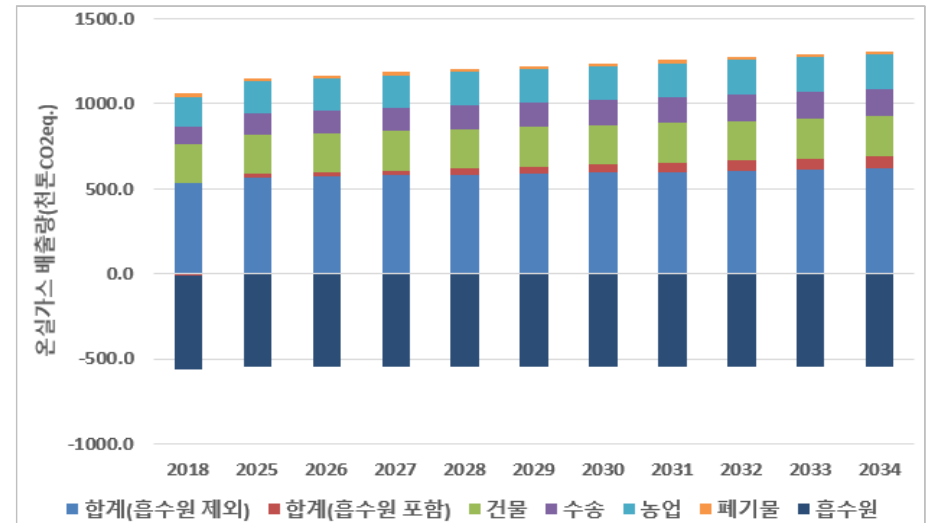
서는 지자체 특성에 따라 선택하여 전망할 수 있다고 제시함

- 통계적 방법 : 과거의 자료를 이용하여 회귀분석 또는 시계열 분석 등을 통하여 단기적인 온실가스 배출량을 전망하는데 사용함
- 상향식 모형 : 경제성장률, 물리적 에너지자원의 필요량, 기술진보, 인구성장 등의 구조 변화가 온실가스 배출에 미치는 영향을 분석하여 장기적인 온실가스 배출량을 전망하는데 사용함 → 온실가스 감축수단, 감축잠재량, 비용분석까지 가능한 장점이 있으나, 모형에 입력하는 데이터가 방대, 복잡하고 많은 비용이 소요됨
- GEBT(Greenhouse gas Emission Business-as-usual Tool) : 국립환경과학원에서 개발한 미래 배출량 전망 프로그램으로 경제성장, 인구증가, 국제유가 등을 반영하여 에너지 수요를 전망하고, 이를 통해 미래배출량을 예측하는 방법임
 - 횡성군 온실가스 배출량 전망은 지역의 자료 가용성을 고려하여 통계적 방법을 활용하여 지자체가 관리권한을 갖고 있는 부문별(가정, 상업/공공, 수송, 농축산, 폐기물) 온실가스 배출량을 전망함
 - (전체) 2018년 대비 2030년 총배출량 약 10.9% 감소,
 - (부문) 건물 0.3%, 수송 37.9%, 농축산 15.7% 증가 폐기물 35.7% 감소
 - '30년 관리권한 배출량 595.2천톤CO₂eq(흡수원 포함 48.8천톤CO₂eq)
 - '34년 관리권한 배출량 619.0천톤CO₂eq(흡수원 포함 72.6천톤CO₂eq)

【 연도별 관리권한 배출량 전망결과 】

(단위: 천톤CO₂eq)

부문	'18 (기초년)	'25	'26	'27	'28	'29	'30	'31	'32	'33	'34
합계 (흡수원 제외)	536.8	566.1	571.9	577.7	583.4	589.3	595.2	601.0	607.0	619.9	619.0
합계 (흡수원 포함)	-13.6	19.7	25.5	31.3	37.0	42.9	48.8	54.6	60.6	66.5	72.6
건물	231.3	229.3	229.9	230.4	230.9	231.5	232.0	232.5	233.1	233.6	234.2
수송	105.6	129.6	132.8	136.0	139.2	142.4	145.6	148.7	151.9	155.1	158.3
농축산	173.3	187.6	190.1	192.7	195.2	197.8	200.5	203.2	205.9	208.6	211.4
폐기물	26.6	19.6	19.1	18.6	18.1	17.6	17.1	16.6	16.1	15.6	15.1
흡수원	-546.4	-546.4	-546.4	-546.4	-546.4	-546.4	-546.4	-546.4	-546.4	-546.4	-546.4



【 연도별 관리권한 배출량 전망결과('25~'34) 】

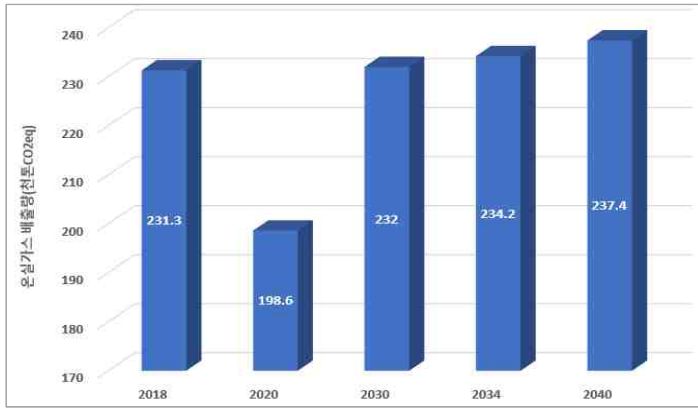
□ 부문별 온실가스 배출량 전망

○ 건물부문

- 건물부문은 황성군의 가정, 상업/공공 부문의 배출량(직접배출량, 간접배출량 합산값)에 장래인구당 원단위 증가율을 활용하여 배출량을 전망함
- 2018년 대비 2030년 배출량은 0.3%, 2034년 배출량은 1.3%, 2040년은 2.6% 증가할 것으로 전망됨

(단위: 천톤CO₂eq)

구분	2018	2020	2030	2034	2040
건물	231.3	198.6	232.0	234.2	237.4
증감률	-	-14.1%	0.3%	1.3%	2.6%



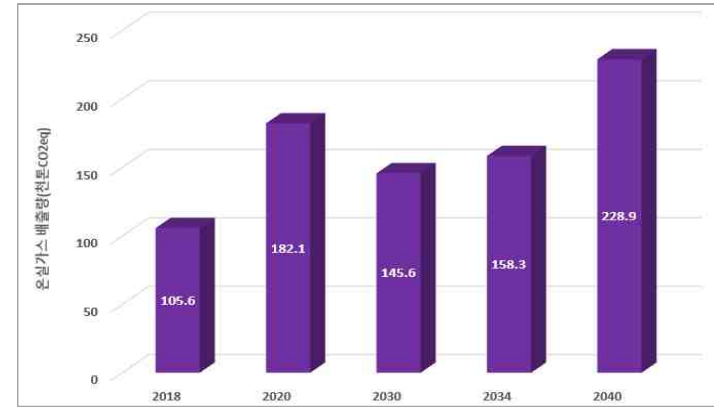
【 건물부문 온실가스 배출량 전망 】

○ 수송부문

- 수송부문은 GIR에서 공표한 수송 부문의 도로수송 배출량 자료와 황성군의 자동차 등록대수를 활용하여 온실가스 배출량을 전망함
- 수송부문 온실가스 배출량은 2030년 145.6천톤CO₂eq, 2034년 158.3천톤CO₂eq, 2040년 228.9천톤CO₂eq으로 큰 폭으로 증가하는 것으로 전망됨
- 2018년 대비 2030년 37.9%, 2034년 49.9%, 2040년 116.8% 증가할 것으로 전망됨

(단위: 천톤CO₂eq)

구분	2018	2020	2030	2034	2040
수송	105.6	182.1	145.6	158.3	228.9
증감률	-	72.4	37.9	49.9	116.8



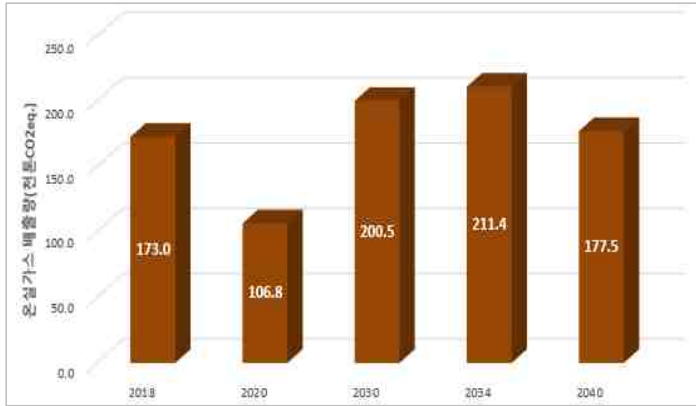
【 수송부문 온실가스 배출량 전망 】

○ 농축산부문

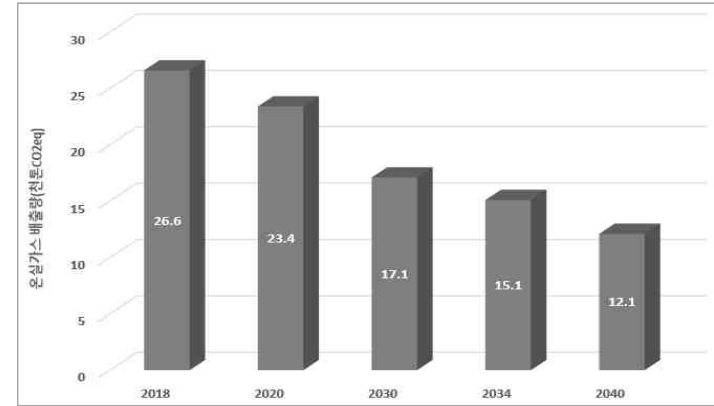
- 농축산부문은 GIR에서 공표한 농업 분야의 배출량과 축산업은 가축 사육 두수, 농업은 경지면적을 활용하여 2040년까지의 온실가스 배출량을 전망함
- 농축산부문 온실가스 배출량은 2030년 200.5천톤CO₂eq, 2034년 211.4천톤CO₂eq, 2040년 177.5천톤CO₂eq,으로 증가하는 것으로 전망되었음
- 2018년 대비 2030년 15.9%, 2034년 22.2%, 2040년 2.6% 증가할 것으로 전망됨

(단위: 천톤CO₂eq)

구분	2018	2020	2030	2034	2040
농축산	173.0	106.8	200.5	211.4	177.5
증감률	-	-38.3%	15.9%	22.2%	2.6%



【 농축산 부문 온실가스 배출량 전망 】



【 폐기물 부문 온실가스 배출량 전망 】

○ 폐기물부문

- 폐기물부문은 GIR에서 공표한 폐기물 분야의 배출량 중 간접배출량 자료와 장래인구당 원단위 증가율을 활용하여 온실가스 배출량을 전망함
- 폐기물부문 온실가스 배출량은 2030년 17.1천톤CO₂eq, 2034년 15.1천톤CO₂eq, 2040년 12.1천톤CO₂eq으로 전망됨
- 2018년 대비 2030년 35.7%, 2034년 43.2%, 2040년 54.5% 감소할 것으로 전망됨

○ 흡수원부문

- 흡수원부문 전망의 경우 향후 황성군의 토지이용변화 및 조림사업 등을 예측할 수 없으므로 본 계획에서는 별도의 전망을 하지 않고, 2018년 기준 흡수량 수준으로 2040년까지 동일하게 유지하는 것으로 가정하여 전망함

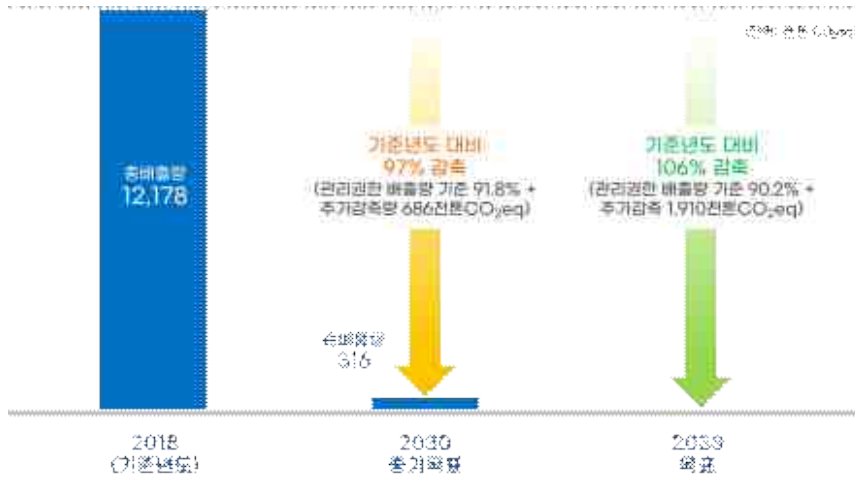
(단위: 천톤CO₂eq)

구분	2018	2020	2030	2034	2040
폐기물	26.6	23.4	17.1	15.1	12.1
증감률	-	-12.0%	-35.7%	-43.2%	-54.5%

IV. 상위계획 분석

□ 강원특별자치도 기본계획 감축목표 검토

- 강원특별자치도는 2018년 기준연도 총배출량 12,178천톤CO₂eq 대비 2030년 97% 감축하는 목표배출량 316천톤CO₂eq를 목표로 설정하였으며, 2033년 106% 감축하는 목표배출량 -720천톤CO₂eq를 목표로 설정함



【 강원특별자치도 제1차 탄소중립·녹색성장 기본계획 온실가스 감축목표 】

- 건물부문의 온실가스 감축목표는 2018년 기준연도 배출량 6,889천톤CO₂eq 대비 2030년 12.8% 감축인 6,005천톤CO₂eq를 목표로 설정하였으며, 2033년 11.9% 감축인 6,068천톤CO₂eq를 목표로 설정함
- 수송부문의 온실가스 감축목표는 2018년 기준연도 배출량 3,130천톤CO₂eq 대비 2030년 -15.0% 감축인 3,600천톤CO₂eq를 목표로 설정하였으며, 2033년 -18.4% 감축인 3,706천톤CO₂eq를 목표로 설정함
- 농축산부문의 온실가스 감축목표는 2018년 기준연도 배출량 1,154

천톤CO₂eq 대비 2030년 -6.9% 감축인 1,233천톤CO₂eq를 목표로 설정하였으며, 2033년 -9.1% 감축인 1,259천톤CO₂eq를 목표로 설정함

- 폐기물부문의 온실가스 감축목표는 2018년 기준연도 배출량 1,005천톤CO₂eq 대비 2030년 4.4% 감축인 961천톤CO₂eq를 목표로 설정하였으며, 2033년도 2030년과 동일한 4.4% 감축인 961천톤CO₂eq를 목표로 설정함
- 흡수원의 온실가스 감축목표는 2018년 기준연도 배출량 -11,925천톤CO₂eq와 비교하여 감소한 2030년 -10,797천톤CO₂eq, 2033년 -10,804천톤CO₂eq를 목표로 설정함
- 수송과 농축산부문의 경우 감축량보다 배출전망에 의한 배출량 증가율이 높아 감축사업을 반영하였음에도 불구하고 배출량이 증가하는 것으로 반영함

【 강원특별자치도 중장기 온실가스 감축목표 】

(단위: 천톤CO₂eq)

부문	2018	2030		2033			
	기준연도	전망	목표 배출량	감축률 ²⁾	전망	목표 배출량	감축률
총배출량 ¹⁾	12,178	11,983	316	97.4%	12,207	-720 (0)	105.9% (100%)
건물	6,889	6,041	6,005	12.8%	6,116	6,068	11.9%
수송	3,130	3,686	3,600	-15.0%	3,809	3,706	-18.4%
농축산	1,154	1,250	1,233	-6.9%	1,276	1,259	-9.1%
폐기물	1,005	1,006	961	4.4%	1,006	961	4.4%
흡수원	-11,925	-10,781	-10,797	-	-10,781	-10,804	-
감축량	관리권한 ³⁾	11,176		91.8%	10,988		90.2%
	추가감축	686		5.6%	1,910		15.7%

1) 총배출량: 총배출량 산정시 2018년은 흡수원 제외, 목표연도는 흡수원 포함하여 제시

2) 2030년 및 2033년 목표배출량 및 감축률에는 기타부문의 감축량이 포함되어 있음

3) 관리권한 감축량: 관리권한 내 사업계획에 따른 감축량+흡수량+기준연도 대비 BAU 증감량

□ 강원특별자치도 부문별 주요 추진과제 검토

- 강원특별자치도는 탄소중립·녹색성장 기본계획 목표를 달성하기 위하여 총 40개의 세부 시행계획을 수립하여 목록화
- 40개 사업 중 온실가스 감축이 가능한 정량사업은 28개 사업, 직접적인 온실가스 감축량 평가는 어려우나 온실가스 감축을 위한 기반 마련 등의 정성사업은 12개 사업으로 구성하였으며, 지자체 관리권한 부문 외에 추가감축(산업·전환 부문) 사업도 함께 포함하여 수립

【 강원특별자치도 부문별 주요 추진 과제 】

① 농업부문	- 친환경 농업 확대, 조사료 지급을 향상
② 흡수원부문	- 흡수원 확대(도시숲 조성, 내화수림대 조성 등), 바다숲 조성
③ 건물부문	- 건물에너지 효율개선, 도민과 함께하는 수요관리
④ 폐기물부문	- 순환경제 기반 마련, 폐기물 에너지화 구축
⑤ 수송(도로) 부문	- 저공해 수송 전환, 친환경 교통수단 확대
⑥ 기타(전환 및 산업) 부문	- 연료전환 및 저탄소화, 분산형 에너지 확대

【 제1차 기본계획 온실가스 감축 실천과제 총괄 】

1. 건물		
추진전략	감축대책	실천과제
1-1 건물에너지 효율 향상	1-1-1 건물에너지 효율개선	가정용 저녹스 보일러 보급 노후공공임대주택 시설개선 취약계층 고효율 LED조명등 보급 지원
	1-1-2 도민과 함께하는 수요관리	우리집 전기저금통 사업 확대
	1-1-3 주민참여형 온실가스 감축	탄소포인트제 운영 지원
추진전략	감축대책	실천과제
1-2 친환경 에너지원 확대	1-2-1 에너지 복지를 통한 친환경 에너지 확대	농어촌 마을 LPG 소형저장탱크 보급 접경지역 생활 SOC(LPG배관망)
	1-2-2 친환경 에너지원 확대	도시가스 보급 확대
2. 수송		
추진전략	감축대책	실천과제

2-1 그린모빌리티 확대	2-1-1 저공해 수송 전환	고효율 노후기관장비 설비 설치교체 지원 광역 스마트그린터널 구축 어린이 통학차량의 LPG차 전환 지원 운행차 배출가스 저감	노후경유차 조기폐차 지원 노후차 운행제한 시스템 구축 경유차 매연저감장치 설치 건설기계 매연저감장치 설치
	2-1-2 친환경 교통수단 확대	수소자동차 보급 전기자동차 보급	수소연료전지차 수소버스 전기이륜차 전기자동차
3. 농업			
추진전략	감축대책	실천과제	
3-1 저탄소 농업으로의 확대	3-1-1 친환경 농업 확대	조사료 지급률 향상	
4. 폐기물			
추진전략	감축대책	실천과제	
4-1 자원순환 인프라 구축	4-1-1 순환경제 기반 마련	다회용기 재사용 촉진 생활자원회수센터 설치 지원 자원순환 활성화 지원	
	4-1-2 폐기물 에너지화 구축	재활용 동네마당 설치 지원 가축분뇨 이용활성화 유기성 폐자원 바이오가스화 친환경에너지타운 조성(화천)	
5. 흡수원			
추진전략	감축대책	실천과제	
5-1 탄소흡수원 확대 및 유지	5-1-1 흡수원 확대	기후대응 도시숲 조성 내화수림대 조성 지원 바다숲 조성 저탄소 그린산업단지 조성 지역특화조림 조성 큰나무조림 지원	
6. 산업 (관리권한 외 추가감축)			
추진전략	감축대책	실천과제	
6-1 탄소중립 산업으로의 전환	6-1-1 연료전환 및 저탄소화	중·소 배출사업장 저녹스버너 설치비 지원 중소사업장 연료전환 지원	
7. 전환 (관리권한 외 추가감축)			
추진전략	감축대책	실천과제	
7-1 신재생에너지 보급 확대	7-1-1 분산형에너지 확대	강원형 스마트 농업단지 조성	
	7-1-2 지속가능한 에너지 생산	수열에너지 클러스터 조성 육상풍력 발전단지 조성 해상풍력 발전단지 조성	

8. 거버넌스		
추진전략	감축대책	실천과제
8-1 탄소중립 거버넌스 구축	8-1-1 탄소중립지원체계 구축	강원특별자치도 탄소중립지원센터 운영

- 강원특별자치도 기후위기 대응대책은 산불예방 및 산불진화 대응을 포함하는 기후위기 적응대책을 포함하여, 공유재산에 미치는 영향 및 대응방안, 국제협력 및 지자체 간 협력, 교육·소통, 녹색성장 촉진, 청정에너지 전환 촉진, 정의로운 전환, 탄소중립·녹색성장 인력 양성 등 8개로 구분하여 대책 수립

【 강원특별자치도 기후위기 대응대책 】

- 1 기후위기 적응대책**
 - 지방하천 유지관리 사업, 산불예방 및 산불진화 대응, 재해위험지역정비(자연재해위험 개선 지구), 강원 명태산업 활성화 등
- 2 공유재산에 미치는 영향 및 대응방안**
 - 공유재산의 재물손해보험 가입, 재해취약지방어항시설 정비, 산불감시원 산불신고 단말기 운영 통신비 지원, 산림병해충방제(~'28년 솔잎혹파리 나무주사 30ha)
- 3 국제협력 및 지자체 간 협력**
 - 강원 KEEP4 플러스 협의체 참여*, 국제연수과정 운영(강원도와 유엔해비타트 공동 국제연수 운영), 신 산림정책기반 구축(산림정책 국내 선진지 연수)
*강원도-에너지공단-시멘트 사업장 협의체 구성·운영하여 탄소중립과 시멘트 업종 KEEP30 이행
- 4 교육·소통**
 - 자원 순환경제 활성화(자원순환지킴이 양성, 자원순환학교 운영, 자원순환마을 만들기 등), 도민 대상 환경교육 등
- 5 녹색성장 촉진**
 - 액화수소 신뢰성평가센터 구축사업, 탄소중립 융복합 자원화단지 조성(석회석 가공으로 발생한 폐열 및 CO2 포집 실증사이트 조성), 이모빌리티 산업 육성
- 6 청정에너지 전환 촉진**
 - 육상·해상풍력 발전단지 조성, 재생에너지 공급 확대, 수효효율화 확대
- 7 정의로운 전환**
 - 관광지역개발 추진(관광지역개발 및 환경개선, 폐광지역 대체산업 발굴), 지역맞춤형 일자리 창출(비영리법인-지자체 컨소시엄 구성하여 지역·산업별 특성에 맞는 고용)
- 8 탄소중립·녹색성장 인력양성**
 - 무연탄 활용 탄소나노소재 및 부품산업 기반 구축을 위한 장비 확충, 기업 지원 및 인력양성

V. 중장기 감축목표

1. 비전 및 전략

- 횡성군은 “사람과 자연이 공존하는 청정도시 횡성, 탄소중립 선도 도시 횡성”을 비전으로 '18년 대비 '30년 94.3%, '34년 92.1% 감축을 목표로 설정
- 목표달성을 위해 건물, 수송, 농축산, 폐기물, 흡수원 부문별 추진 전략을 수립
 - 건물: 생활속 탄소중립 실천
 - 수송: 친환경자동차 보급 및 확산, 전기차 충전 인프라 및 미래 기반 구축
 - 농축산: 저탄소 농업생산 실천, 농업 폐자원 처리 및 자원화
 - 폐기물: 폐기물 자원화 및 에너지화 기반체계 구축, 폐자원 수거 및 재활용 인프라 강화
 - 흡수원: 탄소흡수원 확충



【 횡성군 탄소중립 비전 】

2. 중장기 온실가스 감축목표

- 기준연도인 '18년 황성군 온실가스 총배출량은 536.8천톤CO₂eq이며, 2018년 대비 2030년 온실가스 배출량 94.3% 감축 목표 설정
- '30년 목표배출량은 '18년 대비 94.3% 감축하는 30.8천톤CO₂eq이며, '34년 목표배출량은 '18년 대비 92.1% 감축하는 42.5천톤CO₂eq으로 목표 달성을 위한 부문별 감축목표를 아래와 같이 설정
 - 건물 : '30년까지 1.0천톤CO₂eq 감축하여 '30년 231천톤CO₂eq 배출
 - 수송 : '30년까지 0.9천톤CO₂eq 감축하여 '30년 144.7천톤CO₂eq 배출
 - 농축산 : '30년까지 0.3천톤CO₂eq 감축하여 '30년 200.2천톤CO₂eq 배출
 - 폐기물 : '30년까지 15.8천톤CO₂eq 감축하여 '30년 1.3천톤CO₂eq 배출
 - 흡수원 : '30년까지 546.404천톤CO₂eq 흡수

【 황성군 중장기 감축 목표 】

(단위 : 천톤CO₂eq)

구분	부문	2018년	2030년				2034년			
		기준 배출량	배출 전망	목표 감축량	목표 배출량	감축률 (%)	배출 전망	목표 감축량	목표 배출량	감축률 (%)
		①	②	③	④=②-③	(①-④)/ ①×100	⑤	⑥	⑦=⑤-⑥	(①-⑦)/ ①×100
합계		536.8	48.8	18.0	30.8	94.3	72.6	30.1	42.5	92.1
온실가스 배출량 (직접+간접)	건물	231.3	232	1.0	231.0	0.1	234.2	1.8	232.4	-0.5
	수송	105.6	145.6	0.9	144.7	-37.0	158.3	1.6	156.7	-48.4
	농축산	173.3	200.5	0.3	200.2	-15.5	211.4	0.5	210.9	-21.7
	폐기물	26.6	17.1	15.8	1.3	95.1	15.1	26.2	-11.1	141.7
흡수 및 제거	흡수원	-546.4	-546.4	0.0	-546.4	0.0	-546.4	0	-546.4	0.0

【 황성군 중장기 연도별 온실가스 배출 목표 】

(단위: 천tCO₂eq, %)

구분	'18 (기준연도)	'25	'26	'27	'28	'29	'30	'31	'32	'33	'34
합계	536.8	16.7	19.4	22.2	24.8	27.9	30.8	33.6	36.6	39.4	42.5
건물	231.3	229.1	229.6	229.9	230.2	230.6	231.0	231.3	231.7	232.0	232.4
수송	105.6	129.4	132.5	135.5	138.5	141.7	144.7	147.6	150.7	153.7	156.7
농업	173.3	187.5	190.0	192.5	195.0	197.5	200.2	202.8	205.5	208.1	210.9
폐기물	26.6	17.0	13.8	10.7	7.5	4.4	1.3	-1.8	-4.9	-8.0	-11.1
흡수원	-546.4	-546.4	-546.4	-546.4	-546.4	-546.4	-546.4	-546.4	-546.4	-546.4	-546.4

주 1) 2018년 기준 배출량 합계는 흡수원을 제외한 값임

2) 목표배출량은 순배출량(총배출량 - 흡수 및 제거량) 기준으로 설정

- '34년 온실가스 감축량 중 폐기물 부문의 감축량이 87.1%로 대부분을 차지하며, 건물 5.8%, 수송 5.3%, 농축산 1.7% 의 비중을 차지

【 연도별 온실가스 감축량('25~'34) 】

(단위: 천톤CO₂eq)

부문	'18 (기준연도)	'25	'26	'27	'28	'29	'30	'31	'32	'33	'34
합계	532.7	3.0	6.1	9.1	12.2	15.0	18.0	21.0	24.0	27.1	30.1
건물	230.2	0.2	0.3	0.5	0.7	0.9	1.0	1.2	1.4	1.6	1.8
수송	106.6	0.2	0.3	0.5	0.7	0.7	0.9	1.1	1.2	1.4	1.6
농축산	173.0	0.1	0.1	0.2	0.2	0.3	0.3	0.4	0.4	0.5	0.5
폐기물	23.0	2.6	5.3	7.9	10.6	13.2	15.8	18.4	21.0	23.6	26.2
흡수원	-546.4	0.0	0.0	0.0	0.0	0.0	0.0	0.0	0.0	0.0	0.0

VI. 기본계획 추진과제

1. 부문별 온실가스 감축 대책

1-1. 건물부문

- ◇ (필요성) 건물부문의 온실가스 배출은 지역 내 가장 큰 비중을 차지하고 있으므로 탄소중립 목표 달성을 위한 선제적 대응이 필수
- ◇ (감축목표) (18년)231.3천톤 → (30년)231.0천톤
- ◇ (핵심과제) ①생활속 탄소중립 실천
☞ 1개 핵심과제 4개 실천사업

□ 추진 방향 및 과제

- ◇ 신재생에너지 설비 보급 및 시민 참여 기반의 탄소중립 생활 실현

① 생활속 탄소중립 실천

1-1-1 생활속 탄소중립 실천

소관부서	투자유치과			
	연번	과제명	과제 주관부서	협조부서
과제	1	신재생에너지 융복합지원사업	투자유치과	-
	2	신재생에너지 주택지원 사업	투자유치과	-
	3	탄소중립포인트 운영	투자유치과	-
	4	목재펠릿보일러·난로 지원사업	산림과	-

① 신재생에너지 융복합지원사업 (투자유치과)

- 개요
 - 온실가스 배출로 인한 기온 상승에 따른 지구온난화 가속화
- 사업 내용
 - 사업기간 : 2024~2034년
 - 내 용 : 신재생에너지 설비 보급 지원
- 성과지표
 - * 성과지표 : 보급 가구수

② 신재생에너지 주택지원 사업 (투자유치과)

- 개요
 - 주택에 신재생에너지 설비를 보급함으로써 에너지소비를 경감하고, 신재생에너지 보급 확대 등을 통해 온실가스 저감 및 신재생에너지 산업의 시장조성
- 사업 내용
 - 사업기간 : 2024~2034년
 - 내 용 : 신재생에너지(태양광, 지열) 설치가구 보조금 지원
- 성과지표
 - 성과지표 : 신재생에너지 설치 보조금 지원 건

③ 탄소중립포인트 운영 (투자유치과)

- 개요
 - 온실가스 배출로 인한 기온 상승에 따른 지구온난화 가속화
- 사업 내용
 - 사업기간 : 2025년 ~ 2034년
 - 내 용 : 에너지 사용량 감축에 따른 탄소포인트 지급

○ 성과지표

- 성과지표 : 포인트 지급 건수

4 목재펠릿보일러·난로 지원사업 (산림과)

○ 개요

- 신재생에너지인 목재펠릿 보급을 통해 농·산촌 주민들의 난방비 절감 및 친환경적 연료사용으로 탄소배출 저감 및 지구온난화 방지에 기여

○ 사업 내용

- 사업기간 : 2025년 ~ 2034년
- 내 용 : 목재펠릿 보일러·난로(본체 및 연통, 연로통), 설치비용, 목재펠릿 포대 운반용 리프트 구입비 등 지원

○ 성과지표

- 성과지표 : 목재펠릿 보일러·난로 설치비 지원 개수

□ 연차별 이행계획

실천과제	연차					
	2025	2026	2027	2028	2029	2030-2034
신재생에너지 융복합지원사업	신재생에너지 설비 보급 가구 (208kwh)	신재생에너지 설비 보급 가구 (208kwh)	신재생에너지 설비 보급 가구 (208kwh)	신재생에너지 설비 보급 가구 (208kwh)	신재생에너지 설비 보급 가구 (208kwh)	신재생에너지 설비 보급 가구 (208kwh)
신재생에너지 주택지원사업	신재생에너지 설치 가구 지원 (146건)	신재생에너지 설치 가구 지원 (50건)	신재생에너지 설치 가구 지원 (50건)	신재생에너지 설치 가구 지원 (50건)	신재생에너지 설치 가구 지원 (50건)	신재생에너지 설치 가구 지원 (50건)
탄소중립포인트 운영	탄소중립포인트 지급 건수 (900건)	탄소중립포인트 지급 건수 (910건)	탄소중립포인트 지급 건수 (920건)	탄소중립포인트 지급 건수 (930건)	탄소중립포인트 지급 건수 (940건)	탄소중립포인트 지급 건수 (950~990건)
목재펠릿보일러·난로 지원사업	설치비 지원 (12대)	설치비 지원 (12대)	설치비 지원 (12대)	설치비 지원 (12대)	설치비 지원 (12대)	설치비 지원 (12대)

□ 연차별 온실가스 감축량

과제명	구분	단기					목표1	목표2
		2025	2026	2027	2028	2029	2030	2034
신재생에너지 융복합지원사업	보급량 (가구/년)	208	208	208	208	208	208	208
	감축량 (tCO ₂ eq)	0.1	0.2	0.3	0.4	0.5	0.6	1.0
신재생에너지 주택지원사업	설치대수 (건/년)	146	50	50	50	50	50	50
	감축량 (tCO ₂ eq)	-	-	-	-	-	-	-
탄소중립포인트 운영	설치개소 (개소/년)	900	910	920	930	940	950	990
	감축량 (tCO ₂ eq)	96.3	193.7	292.1	391.6	492.2	593.9	1,011.2
목재펠릿보일러·난로 지원사업	설치개수 (대/년)	12	12	12	12	12	12	12
	감축량 (tCO ₂ eq)	74.1	148.2	222.2	296.3	370.4	444.5	740.8

□ 재정투자 계획

과제명	총 예산소요					합계
	2025	2026	2027	2028	2029	
총계	5,585	5,012	5,012	5,012	5,032	25,653
신재생에너지 융복합지원사업	4,500	4,500	4,500	4,500	4,500	22,500
신재생에너지 주택지원사업	996	423	423	423	423	2,688
탄소중립포인트 운영	40	40	40	40	60	220
목재펠릿보일러·난로 지원사업	49	49	49	49	49	245

【 단위 및 세부과제 목록 】

관리 번호	과제명	주관부처(협조부처)
1-1-1	생활속 탄소중립 실천	
	① 신재생에너지 융복합지원사업	투자유치과
	② 신재생에너지 주택지원 사업	투자유치과
	③ 탄소중립포인트 운영	투자유치과
	④ 목재펠릿보일러·난로 지원사업	산림과

1-2. 수송부문

- ◇ (필요성) 지역 내 전기차 보급 확대와 충전 인프라 구축은 교통 부문의 탄소중립을 실현하고 지역경제 활성화와 미래 모빌리티 기반 조성이라는 이중의 전략적 효과를 기대할 수 있음
- ◇ (감축목표) (18년)105.6천톤 → (30년)144.7천톤
- ◇ (핵심과제) ①친환경 자동차 보급 및 확산, ②전기차 충전 인프라 및 미래 기반 구축
☞ 2개 핵심과제 5개 실천사업

□ 추진 방향 및 과제

- ◇ 수요 맞춤형 보급 지원 확대 및 지역 중심 보급 생태계 구축
- ◇ 생활 밀착형 인프라 확충과 미래 이동수단 기반 조성

- ① 친환경 자동차 보급 및 확산
- ② 전기차 충전 인프라 및 미래기반 구축

1-2-1 친환경 자동차 보급 및 인프라 구축

소관부서	환경과			
	연번	과제명	과제 주관부서	협조부서
과제	1	친환경자동차 보급사업	투자유치과	-
	2	전기(EV)택시 구입 보조금 지원	투자유치과	-
	3	지역생산 전기자동차 확대 보급	투자유치과	-

① 친환경자동차 보급사업 (투자유치과)

- 개요
 - 온실가스 배출로 인한 기온 상승에 따른 지구온난화 가속화
- 사업 내용
 - 사업기간 : 2025-2034
 - 주요내용 : 전기자동차 구매 보조, 수소전기자동차 구매 보조
- 성과지표
 - 성과지표 : 친환경자동차 보급 대수

② 전기(EV)택시 구입 보조금 지원 (투자유치과)

- 개요
 - 관내 내연기관 택시의 내구연한 만기 도달 및 친환경 자동차 차량 변경 소요 증가
- 사업 내용
 - 사업기간 : 2025-2034
 - 주요내용 : EV택시 구입 보조금 지원
- 성과지표
 - 성과지표 : 차량구입 보조금 지원 대수

③ 지역생산 전기자동차 확대 보급 (투자유치과)

○ 개요

- 친환경자동차 구매 수요 확대 대응 및 지역 업체 지원

○ 사업 내용

- 사업기간 : 2025-2034
 - 주요내용 : 황성군민이 관내 업체[(주)디피코]에서 생산한 초소형전기화물차(포르로) 구매시 지원

○ 성과지표

- 성과지표 : 차량구입 보조금 지원 대수

□ 연차별 이행계획

실천과제	연차					
	2025	2026	2027	2028	2029	2030-2034
친환경자동차 보급사업	친환경자동차 보급 (160대)	친환경자동차 보급 (160대)	친환경자동차 보급 (160대)	친환경자동차 보급 (160대)	친환경자동차 보급 (160대)	친환경자동차 보급 (160대)
전기(EV)택시 구입 보조금 지원	EV택시 구입 보조금 지원 (2대)	EV택시 구입 보조금 지원 (3대)	EV택시 구입 보조금 지원 (3대)	EV택시 구입 보조금 지원 (3대)	EV택시 구입 보조금 지원 (3대)	EV택시 구입 보조금 지원 (3대)
지역생산 전기자동차 확대 보급	초소형전기 화물차 구매 지원 (5대)	초소형전기 화물차 구매 지원 (5대)	초소형전기 화물차 구매 지원 (5대)	초소형전기 화물차 구매 지원 (5대)	초소형전기 화물차 구매 지원 (5대)	초소형전기 화물차 구매 지원 (5대)

□ 연차별 온실가스 감축량

과제명	구분	단기					목표1	목표2
		2025	2026	2027	2028	2029	2030	2034
친환경자동차 보급사업	지급대수 (대/년)	160	160	160	160	160	160	160
	감축량 (tCO ₂ eq)	155.2	310.4	465.6	620.8	636.3	801.2	1,460.8
전기(EV)택시 구입 보조금 지원	지원대수 (대/년)	2	3	3	3	3	3	3
	감축량 (tCO ₂ eq)	1.9	4.9	7.8	10.7	13.6	16.5	28.1
지역생산 전기자동차 확대 보급	지원대수 (대/년)	5	5	5	5	5	5	5
	감축량 (tCO ₂ eq)	10.8	21.6	32.3	43.1	53.9	64.7	107.8

□ 재정투자 계획

(단위: 백만원)

과제명	총 예산소요					합계
	2025	2026	2027	2028	2029	
총계	4,025.5	4,032	4,032	4,032	4,032	20,153.5
친환경자동차 보급사업	4,000	4,000	4,000	4,000	4,000	20,000
전기(EV)택시 구입 보조금 지원	13	19.5	19.5	19.5	19.5	91
지역생산 전기자동차 확대 보급	12.5	12.5	12.5	12.5	12.5	63

1-2-2 전기차 충전 인프라 및 미래기반 구축

소관부서	투자유치과			
과제	연번	과제명	과제 주관부서	협조부서
		1	비공용 완속충전기 보급지원	투자유치과
2		미래 모빌리티 거점 특화단지 조성	투자유치과	-

① 비공용 완속충전기 보급지원 (투자유치과)

○ 개요

- 전기차 보급 활성화에 따른 충전시설 수요 증가

○ 사업 내용

- 사업기간 : 2025-2034
 - 내 용 : 비공용(가정용) 완속충전기 설치 시 구입·설치 금액의 80% 지원(최대 120만원)

○ 성과지표

- 성과지표 : 충전시설 보급지원 대수

② 미래 모빌리티 거점 특화단지 조성 (투자유치과)

○ 개요

- 미래모빌리티 산업의 성장 및 지역 균형발전
- 친환경 교통수단 보급에 따른 탄소중립 목표 달성

○ 사업 내용

- 사업기간 : 2025-2030
- 내 용 : 이모빌리티 연구·실증단지(목계리 군사시설 이전 부지)와 연계한 미래 모빌리티 연구·개발 특화단지 조성

○ 성과지표

- 성과지표 : 특화단지 조성현황

□ 연차별 이행계획

실천과제	연차					
	2025	2026	2027	2028	2029	2030-2034
비공용 완속충전기 보급지원	충전시설 보급지원 (20대)	충전시설 보급지원 (20대)	충전시설 보급지원 (10대)	충전시설 보급지원 (10대)	충전시설 보급지원 (10대)	충전시설 보급지원 (10대)
미래 모빌리티 거점 특화단지 조성	특화단지 조성 현황 (70%)	특화단지 조성 현황 (75%)	특화단지 조성 현황 (80%)	특화단지 조성 현황 (85%)	특화단지 조성 현황 (90%)	특화단지 조성 현황 (100%)

□ 연차별 온실가스 감축량

과제명	구분	단기					목표1	목표2
		2025	2026	2027	2028	2029	2030	2034
비공용 완속충전기 보급지원	보급지원 (대/년)	20	20	10	10	10	10	10
	감축량 (tCO ₂ eq)	-	-	-	-	-	-	-
미래 모빌리티 거점 특화단지 조성	조성현황 (%/년)	70	75	80	85	90	100	-
	감축량 (tCO ₂ eq)	-	-	-	-	-	-	-

□ 재정투자 계획

(단위: 백만원)

과제명	총 예산소요					합계
	2025	2026	2027	2028	2029	
총계	12,024	13,024	14,012	15,012	16,012	70,084
비공용 완속충전기 보급지원	24	24	12	12	12	84
미래 모빌리티 거점 특화단지 조성	12,000	13,000	14,000	15,000	16,000	70,000

【 단위 및 세부과제 목록 】

관리 번호	과제명	주관부처(협조부처)
1-2-1	친환경 자동차 보급 및 인프라 구축	
	① 친환경자동차 보급사업	투자유치과
	② 전기(EV)택시 구입 보조금 지원	투자유치과
	③ 지역생산 전기자동차 확대 보급	투자유치과
1-2-2	전기차 충전 인프라 및 미래기반 구축	
	① 비공용 완속충전기 보급지원	투자유치과
	② 미래 모빌리티 거점 특화단지 조성	투자유치과

1-3. 농축산 부문

◇ (필요성) 농축산 부문은 메탄, 이산화질소 등 온실가스를 배출하는 특성을 보이고 있으므로 저탄소 농업기술 도입, 가축 사육 과정의 온실가스 저감, 농업 폐기물 활용 등을 통해 지속가능한 농업 체계 구축 필요

◇ (감축목표) (18년)173.3천톤 → (30년)200.2천톤

◇ (핵심과제) ①저탄소 농업생산 실천, ②농업 폐자원 처리 및 자원화
 ☞ 2개 핵심과제 4개 실천사업

□ 추진 방향 및 과제

◇ 저탄소 생산방식 확산과 농가 소득 연계로 탄소중립 실현 기반 마련

◇ 농업 폐자원의 안전한 처리와 자원화를 통한 순환농업 체계구축

- ① 저탄소 농업생산 실천
- ② 농업 폐자원 처리 및 자원화

1-3-1 저탄소 농업생산 실천

소관부서	농업기술센터			
과제	연번	과제명	과제 주관부서	협조부서
과제	1	탄소중립 실천 최고품질 쌀 생산-공급 거점단지 조성	농업기술센터	-
	2	저탄소농업 실천 경종농가 소득화 모델 현장실증 지원	농업기술센터	-

① 탄소중립 실천 최고품질 쌀 생산 공급 거점단지 조성 (농업기술센터)

- 개요
 - 탄소중립 기반의 환경친화적 지속가능 농업 구현 및 저탄소 농업기술 현장 확산으로 2050 탄소중립 실현에 기여
 - 저탄소 농업기술 현장적용을 통한 온실가스 감축기술 확대 보급

- 단백질함량별 벼 수매제도 확산 및 고품질 쌀 생산으로 소비자 만족도 제고

○ 사업 내용

- 사업기간 : 2025-2034
- 내 용
 - 토양검정 및 시비처방전을 통한 질소시비량(7kg, 9kg, 관행) 비교 전시포 조성 및 밭맛 검정 실시
 - 질소시비량 경감을 통한 고품질 벼 재배단지 조성 기반 조성
 - 삼광벼(쌀수량 570kg 이하)는 질소시비량 7kg/10a, 수확 후 단백질 함량 분석
 - 단백질함량 분석을 통한 벼 차등수매제도 기반 조성
 - 단백질함량 6.0 이하(NIR 성분분석기 기준) 장려금 지원 (조곡 40kg 기준 2,000원 이내 자율결정)
 - 토양검정 및 시비처방전을 통해 질소시비량 경감한 농가 우선지원
 - 지역별 최고품질 벼 품종 최적화 재배를 통한 브랜드 개발(단백질 등급 표기)

○ 성과지표

- 성과지표 : 재배면적

② 저탄소 농업 실천 경종농가 소득화 모델 현장실증 지원 (농업기술센터)

○ 개요

- 지구 온난화 등 다변화 환경 대응 저탄소농업 및 지속가능한 횡성형 농업 모델 구축
- 자원활용 경축순환 실천 가축분뇨 퇴·액비 생산 및 경종농가 작물재배 이용기술 보급
- 과학영농 정착으로 친환경농업, 저탄소농업 실현 및 농가 경영비 절감, 소득 증대

○ 사업 내용

- 사업기간 : 2025-2034
- 내 용
 - 횡성군 전(全)농가 참여형 “흙 건강진단” 실시 (대상농가: 7,334호)
 - 시료접수: '24. 11. 1. ~ 11. 30.(1개월), - 검사결과: '25. 2~3월 통보
 - 친환경-저탄소농업 실천기반 조성, 농업인 One-stop 분석지원 서비스 정착
 - 저탄소-친환경농업 실천용 미생물 대량배양 공급: 5개소, 연간 200톤
 - 저탄소농업 기술보급 시범사업 추진: 1개소, 40백만원
 - 지역 자원활용 횡성형 경축순환모델 현장실증 지원: 3식, 60백만원
 - 가축분뇨 퇴액비 활용 경축순환모델 활성화 컨설팅: 1개소
 - 저탄소농업 실천 횡성형 시설재배지 생산모델 현장실증: 1개소, 시설 1ha
 - 국산 조사료 생산확대 횡성형 경축순환모델 기술보급: 1개소, 10ha
 - 축분뇨 퇴액비 활용 시설재배지 양분관리 연구: 1식, 20백만원

○ 성과지표

- 성과지표 : 농가 참여율

□ 연차별 이행계획

실천과제	연차					
	2025	2026	2027	2028	2029	2030-2034
탄소중립 실천 최고품질 쌀 생산·공급 거점단지 조성	재배면적 (7%)	재배면적 (8%)	재배면적 (9%)	재배면적 (10%)	재배면적 (11%)	재배면적 (12~16%)
저탄소농업 실천 경종농가 소득화 모델 현장실증 지원	농가 참여율 (52%)	농가 참여율 (52%)	농가 참여율 (55%)	농가 참여율 (55%)	농가 참여율 (57%)	농가 참여율 (57~65%)

□ 연차별 온실가스 감축량

과제명	구분	단기					목표1	목표2
		2025	2026	2027	2028	2029	2030	2034
탄소중립 실천 최고품질 쌀 생산·공급 거점단지 조성	재배면적 (%/년)	7	8	9	10	11	12	16
	감축량 (tCO ₂ eq)	-	-	-	-	-	-	-
저탄소농업 실천 경종농가 소득화 모델 현장실증 지원	농가 참여율 (%/년)	52	52	55	55	57	57	65
	감축량 (tCO ₂ eq)	-	-	-	-	-	-	-

□ 재정투자 계획

(단위: 백만원)

과제명	총 예산소요					합계
	2025	2026	2027	2028	2029	
총계	800	1,100	1,100	1,200	1,200	5,400
탄소중립 실천 최고품질 쌀 생산·공급 거점단지 조성	100	100	100	200	200	700
저탄소농업 실천 경종농가 소득화 모델 현장실증 지원	700	1,000	1,000	1,000	1,000	4,700

1-3-2 농업 폐자원 처리 및 자원화

소관부서	농업기술센터, 축산과			
과제	연번	과제명	과제 주관부서	협조부서
	1	영농부산물 안전처리 지원	농업기술센터	-
	2	가축분뇨처리 안정화 및 자원화	축산과	-

1] 영농부산물 안전처리 지원 (농업기술센터)

○ 개요

- 미세먼지, 산불예방, 병해충 발생 저감을 위한 영농부산물 수거·안전처리 체계 마련
- 영농부산물 파쇄를 통한 퇴비활용으로 농업분야 미세먼지 발생 및 병해충 발생 저감에 기여하고 자원순환 실천

○ 사업 내용

- 사업기간 : 2025-계속
- 내 용
 - 영농부산물 안전처리 지원 체계 구축
 - 민관 협력을 통한 농경지 영농부산물 수거·파쇄 안전지원으로 취약계층(고령 농업인) 등의 수거·처리 불편 해소 및 불법소각 예방
 - 논·밭두렁 소각 무효성 교육·홍보 연계 추진으로 농업인 인식개선
 - 미세먼지 계절관리제와 연계(1~3월, 11~12월)하여 황성군 실정에 맞게 추진

○ 성과지표

- 성과지표 : 영농부산물 파쇄 건수

② 가축분뇨처리 안정화 및 자원화 (축산과)

○ 개요

- 가축분뇨 처리시설 및 장비 지원을 통해 축산업 발전 도모

○ 사업 내용

- 사업기간 : 2025-2034

- 내 용 : 가축분뇨 처리시설(퇴비사), 처리장비(굴착기, 로더, 축분교반기) 지원

○ 성과지표

- 성과지표 : 가축분료처리

□ 연차별 이행계획

실천과제	연차					
	2025	2026	2027	2028	2029	2030-2034
영농부산물 안전처리 지원	영농부산물 파쇄건수 (70건)	영농부산물 파쇄건수 (70건)	영농부산물 파쇄건수 (70건)	영농부산물 파쇄건수 (70건)	영농부산물 파쇄건수 (75건)	영농부산물 파쇄건수 (75~80건)
가축분뇨처리 안정화 및 자원화	가축분뇨 처리 (1,500톤)	가축분뇨 처리 (1,500톤)	가축분뇨 처리 (1,500톤)	가축분뇨 처리 (1,500톤)	가축분뇨 처리 (1,500톤)	가축분뇨 처리 (1,500톤)

□ 연차별 온실가스 감축량

과제명	구분	단기					목표1	목표2
		2025	2026	2027	2028	2029	2030	2034
영농부산물 안전처리 지원	영농부산물 파쇄 (건/년)	70	70	70	70	70	75	80
	감축량 (tCO ₂ eq)	-	-	-	-	-	-	-
가축분뇨처리 안정화 및 자원화	가축분뇨 처리 (톤/년)	1,500	1,500	1,500	1,500	1,500	1,500	1,500
	감축량 (tCO ₂ eq)	51	102	153	204	255	306	510

□ 재정투자 계획

(단위: 백만원)

과제명	총 예산소요					합계
	2025	2026	2027	2028	2029	
총계	11,032	11,032	11,032	11,032	11,032	55,160
영농부산물 안전처리 지원	10,500	10,500	10,500	10,500	10,500	5,2500
가축분뇨처리 안정화 및 자원화	532	532	532	532	532	2,660

【 단위 및 세부과제 목록 】

관리 번호	과제명	주관부처(협조부처)
1-3-1	저탄소 농업생산 실천	
	① 탄소중립 실천 최고품질 쌀 생산·공급 거점단지 조성	농업기술센터
	② 저탄소농업 실천 경증농가 소득화 모델 현장실증 지원	농업기술센터
1-3-2	농업 폐자원 처리 및 자원화	
	① 영농부산물 안전처리 지원	농업기술센터
	② 가축분뇨처리 안정화 및 자원화	축산과

1-4. 폐기물 부문

- ◇ (필요성) 폐기물의 에너지화는 온실가스 감축뿐만 아니라 지역 내 에너지 자립과 자원순환 기반 구축에 기여할 수 있기 때문에 폐기물 관리 체계 구축은 탄소중립 실현을 위한 필수 사항
- ◇ (감축목표) (18년)26.6천톤 → (30년)1.3천톤
- ◇ (핵심과제) ①폐기물 자원화 및 에너지화 기반체계 구축 ②폐자원 수거 및 재활용 인프라 강화
 - ☞ 2개 핵심과제 4개 실천사업

□ 추진 방향 및 과제

- ◇ 폐기물의 에너지 전환을 통한 온실가스 감축 및 신재생에너지 확보 기반 마련
- ◇ 재활용율 제고를 통한 지역 순환 체계 강화

- ① 폐기물 자원화 및 에너지화 기반체계 구축
- ② 폐자원 수거 및 재활용 인프라 강화

1-4-1 폐기물 자원화 및 에너지화 기반체계 구축

소관부서	환경과			
	연번	과제명	과제 주관부서	협조부서
과제	1	통합바이오가스(신재생에너지) 생산 시스템 구축	환경과	-
	2	공공 열분해시설 설치 사업	환경자원사업소	-

1] 통합바이오가스(신재생에너지) 생산 시스템 구축 (환경과)

- 개요
 - 폐자원의 친환경적 활용 촉진을 위한 신재생에너지(바이오가스) 생산시스템 구축

- 「유기성 폐자원을 활용한 바이오가스의 생산 및 이용 촉진법」 시행(2023.12.31.)에 따른 지자체 바이오가스 생산 의무화 대응

○ 사업 내용

- 사업명 : 황성군 통합바이오가스화시설 설치사업
- 사업위치 : 공근면 초원리 528-9번지 일원
- 시설용량 : 120m³/일 (가축분뇨 95, 음식물폐기물 15, 하수찌꺼기 10)

○ 성과지표

- 성과지표 : 사업 공정률

2] 공공 열분해시설 설치 사업 (환경자원사업소)

○ 개요

- 매립·소각 위주의 폐기물 처리방식에서 열분해유화 기술을 활용한 열분해유 생산으로 신재생에너지 생산기반 확보
- 매년 적치되는 영농폐비닐의 친환경적 처리로 수거진연에 따른 민원 해결

○ 사업 내용

- 사업규모 : 공공열분해 설비 1식 (20톤/일)
- 사업위치 : 황성군 공근면 초원리 528-17번지 일원
- 사업내용 : 열분해시설 설치로 폐기물의 안정적 처리 및 탄소중립 실현

○ 성과지표

- 성과지표 : 사업 공정률

□ 연차별 이행계획

실천과제	연차					
	2025	2026	2027	2028	2029	2030-2034
통합바이오가스(신재생에너지) 생산 시스템 구축	시설용량 (120m ³ /일)	시설용량 (120m ³ /일)	시설용량 (120m ³ /일)	시설용량 (120m ³ /일)	시설용량 (120m ³ /일)	시설용량 (120m ³ /일)
공공 열분해시설 설치 사업	공정률 (40%)	공정률 (70%)	공정률 (100%)	-	-	-

□ 연차별 온실가스 감축량

과제명	구분	단기					목표1	목표2
		2025	2026	2027	2028	2029	2030	2034
통합바이오 가스(신재생에너지) 생산 시스템 구축	시설용량 (m ³ /일)	120	120	120	120	120	-	-
	감축량 (tCO ₂ eq)	43.8	78.6	131.4	175.2	175.2	-	-
공공 열분해시설 설치 사업	공정률 (%/년)	40	70	100	-	-	-	-
	감축량 (tCO ₂ eq)	-	-	-	-	-	-	-

□ 재정투자 계획

(단위: 백만원)

과제명	총 예산소요					합계
	2025	2026	2027	2028	2029	
총계	3,954	21,028	14,688	12,688	6,870	59,228
통합바이오 가스(신재생에너지) 생산 시스템 구축	2,954	12,688	12,688	12,688	6,870	47,888
공공 열분해시설 설치 사업	1,000	8,340	2,000	-	-	11,340

1-4-2 폐자원 수거 및 재활용 인프라 강화

소관부서	환경자원사업소			
과제	연번	과제명	과제 주관부서	협조부서
	1	재활용선별시설 신규 설치 및 운영	환경자원사업소	-
	2	영농폐기물 수거사업	환경자원사업소	-

① 재활용선별시설 신규 설치 및 운영 (환경자원사업소)

- 개요
 - 횡성군의 폐자원은 계속 증가하고 있으나 기존 시설의 노후화로 처리용량부족, 선별효율저하, 열악한 작업환경으로 폐기물 처리에 문제점 지속 발생
 - 재활용선별시설의 개선과 자동선별시설 구축으로 선별률 개선 및 발생폐기물의 안정적 처리 도모
- 사업 내용
 - 사업기간 : 연중
 - 주요내용
 - 재활용선별시설 확충 15톤/일
 - 생활자원회수센터 건축면적 : 1,728m²
- 성과지표
 - 성과지표 : 재활용폐기물 처리

② 영농폐기물 수거사업 (환경자원사업소)

- 개요
 - 방치 영농폐기물의 효율적인 수거 및 지원 방향 모색
 - 봄 가을 집중수거 기간 중 효율적인 수거 및 분리를 위해 대책 마련
- 사업 내용
 - 사업기간 : 연중(3~12월)
 - 사업규모 : 영농폐기물 6종
 - 반사필름, 차광막, 비료포대, 모종판, 점적호스, 인삼차광막
 - 사업위치 : 횡성군 관내
- 성과지표
 - 성과지표 : 폐기물 수거량

□ 연차별 이행계획

실천과제	연차					
	2025	2026	2027	2028	2029	2030-2034
재활용선별시설 신규 설치 및 운영	재활용가능 자원 (78톤)	재활용가능 자원 (78톤)	재활용가능 자원 (79톤)	재활용가능 자원 (79톤)	재활용가능 자원 (79톤)	재활용가능 자원 (80톤)
영농폐기물 수거사업	폐기물 수거량 (3,800톤)	폐기물 수거량 (3,800톤)	폐기물 수거량 (3,800톤)	폐기물 수거량 (3,800톤)	폐기물 수거량 (3,800톤)	폐기물 수거량 (3,800톤)

□ 연차별 온실가스 감축량

과제명	구분	단기					목표1	목표2
		2025	2026	2027	2028	2029	2030	2034
재활용선별시설 신규 설치 및 운영	처리량 (톤/년)	78	78	79	79	80	80	80
	감축량 (tCO ₂ eq)	-	-	-	-	-	-	-
영농폐기물 수거사업	수거량 (톤/년)	3,800	3,800	3,800	3,800	3,800	3,800	3,800
	감축량 (tCO ₂ eq)	2,603	5,206	7,809	10,412	13,015	15,618	18,221

□ 재정투자 계획

(단위: 백만원)

과제명	총 예산소요					합계
	2025	2026	2027	2028	2029	
총계	653	1,130	2,300	4,532	1,800	10,415
재활용선별시설 신규 설치 및 운영	563	1,030	2,200	4,432	1,700	9,925
영농폐기물 수거사업	90	100	100	100	100	490

【 단위 및 세부과제 목록 】

관리번호	과제명	주관부처(협조부처)
1-4-1	폐기물 자원화 및 에너지화 기반체계 구축	
	① 통합바이오가스(신재생에너지) 생산 시스템 구축	환경과
	② 공공 열분해시설 설치 사업	환경자원사업소
1-4-2	폐자원 수거 및 재활용 인프라 강화	
	① 재활용선별시설 신규 설치 및 운영	환경자원사업소
	② 영농폐기물 수거사업	환경자원사업소

1-5. 흡수원 부문

- ◇ (필요성) 탄소중립 실현을 위해서는 온실가스 감축뿐만 아니라 탄소를 흡수하고 저장하는 흡수원의 확대가 필수적임
- ◇ (감축목표) ^(18년)-546.4천톤 → ^(30년)-546.4천톤
- ◇ (핵심과제) ① 탄소흡수원 확충
☞ 1개 핵심과제 1개 실천사업

□ 추진 방향 및 과제

- ◇ 생활권 중심의 도시숲 조성을 통한 탄소흡수원 확충

① 탄소흡수원 확충

1-5-1 탄소흡수원 확충

소관부서	산림과			
과제	연번	과제명	과제 주관부서	협조부서
	1	도시숲(녹색쌈지숲) 조성사업	산림과	-

1 도시숲(녹색쌈지숲) 조성사업 (산림과)

- 개요
 - 자투리 공간을 활용한 녹색쌈지숲 조성으로 주민 정주환경 개선 및 탄소흡수원 확충
- 사업 내용
 - 사업기간 : 2025~2033년
 - 사업내용 :
 - 교목류, 관목류, 초화류 등 다층 복합 식재
 - 휴게시설, 야외운동시설 설치 등
- 성과지표
 - 성과지표 : 숲가꾸기 면적

연차별 이행계획

실천과제	연차					
	2025	2026	2027	2028	2029	2030-2034
도시숲(녹색쌈지숲) 조성사업	숲가꾸기 (6,000m ²)	-	숲가꾸기 (6,000m ²)	-	숲가꾸기 (6,000m ²)	숲가꾸기 (6,000m ²)

연차별 온실가스 감축량

과제명	구분	단기					목표1	목표2
		2025	2026	2027	2028	2029	2030	2034
도시숲(녹색쌈지숲) 조성사업	숲가꾸기 (m ² /년)	6,000	-	6,000	-	6,000	-	-
	감축량 (tCO ₂ eq)	0.7	0.7	1.4	1.4	2.1	2.1	3.6

재정투자 계획

(단위: 백만원)

과제명	총 예산소요					합계
	2025	2026	2027	2028	2029	
총계	200	0	100	0	100	400
도시숲(녹색쌈지숲) 조성사업	200	-	100	-	100	400

【 단위 및 세부과제 목록 】

관리 번호	과제명	주관부처(협조부처)
1-5-1	산림 및 녹지 조성관리 탄소흡수원 확대	
	1 도시숲(녹색쌈지숲) 조성사업	산림과

2. 기후위기 대응기반 강화대책

2-1. 기후위기 적응대책

- ◇ (필요성) 기후변화로 인한 황성군의 취약성 및 리스크를 도출하여 부문별 기후위기 적응사업을 선정하여 기후변화의 영향을 완화시키고 이상기후 현상에 선제적으로 대응
 *(환경부) 제3차('23~'25) 국가 기후위기 적응 강화대책, (광역시) 제3차('22~'26) 강원도 기후위기 적응대책, (기초) 제2차('21~'25) 황성군 기후위기 적응대책
- ◇ (핵심과제) ① 기후변화 위험 취약개선을 통한 리스크 감소 및 영향 최소화

정책추진 경과

- ('20. 12.) 제2차 황성군 기후위기 적응대책 수립('21~'25)
 - 국가 및 광역 기후위기 적응대책과 연동 5개년 단위 계획 수립
 - 황성군은 7개 부문(건강, 농축산, 물관리, 재난/재해, 산림/생태계, 적응

산업(관광), 기후변화 인식제고)에 대한 분야별 26개 실천과제와 55개 세부과제에 대한 적응대책 수립

- 기후변화 현황 및 전망, 기후인식 설문 등 지역특성을 반영하고, 기후변화 취약성 평가(VESTAP**), 리스크 평가 등을 통해 과학적 기반의 적응대책 수립

** VESTAP : Vulnerability AssESsment Tool to build CLimate Change Adaptation Plan

□ 추진 방향 및 과제

다양한 기후변화의 위험 요소로부터 시민의 안전과 삶의 질 향상을 위해 취약지역 개선과 리스크 감소, 기후변화의 위기를 기회로 전환하고자 함

- ① 기후변화 위험 취약개선을 통한 리스크 감소 및 영향 최소화

2-1-1 제2차 횡성군 기후위기 적응대책(2021~2025)

① 건강

□ 추진 방향 및 세부목표

- 기후변화적응 역량 강화를 통한 위험요소 감소 및 시민의 건강피해 최소화

□ 추진전략

- 기후변화의 선제적 대응을 위한 주민 건강관리
- 기후변화 적응능력 증진을 위한 생활환경 개선

□ 추진과제

- 농어촌 의료서비스 개선사업 (보건소)
- 맞춤형 건강관리의 중심, 찾아가는 방문건강관리 (보건소)
- 심뇌혈관 질환 예방관리로 건강지표의 변화 (보건소)
- 감염병 선제적 대응을 위한 감염병 예방관리 (보건소)
- 대기질 보전 (환경과)

- 고농도 미세먼지 피해저감지원 (환경과)
- 녹지공간 확충을 위한 도시 숲 조성 (산림과)
- 횡성도시지역 도시재생 뉴딜사업 (도시교통과)

□ 주요 종합성과

- 농촌 보건기관의 시설 장비 기능보강으로 군민 의료서비스 향상 및 후생복지 향상에 크게 기여
- 기후변화에 대응하여 건강 취약계층의 건강관리 강화
- 신속한 대응 시스템 구축으로 대기질 보전에 기여

② 농축산

□ 추진 방향 및 세부목표

- 기후친화형 농작물 보급 및 생산성 향상을 통한 경쟁력 기반 마련

□ 추진전략

- 기후변화 대비 지역특화작물 육성
- 기후변화 대비 생산 기반 시설 확충
- 생산량 증가를 위한 제도적 보완 및 기반마련
- 돌발병해충 예방사업

□ 추진과제

- 특용작물 육성지원 (농정과)
- 원예 생산기반 구축 및 경쟁력 제고 (농업지원과)
- 시설원예·과수·곤충산업 육성 (농업지원과)
- 기후변화 대응 신소득 과수 시범 (농업기술센터)
- 밭 작물 기반조성 지원 (농정과)
- 횡성 참깨·들깨 우량종자 보급 (농업기술센터)
- 농업전문가 양성 (농업기술센터)
- 축산분뇨 퇴액비 부숙도 검사 지원 (농업기술센터)
- 농특산물 가공 및 유통체계 안정지원 (농정과)

- 농축산용 미생물 대량배양 공급 지원 (농업기술센터)
- 농경지 토양분석 및 비료사용처방서 발급 (농업기술센터)
- 가축전염병 예방활동 (축산과)
- 농작물 병해충 예찰방제단 운영 지원 (농업기술센터)

□ 주요 종합성과

- 기후변화 대비 소득 유망작목 육성으로 농업경쟁력 제고 및 농가 소득 증대에 기여
- 원예작물 재배환경 개선 및 시설현대화로 기후변화에 능동적으로 대처, 농업경영 경쟁력 강화
- 발작물 생산기반 지원을 통한 안정적 생산 지원
- 참깨·들깨 우량 종자 및 재배기술 보급에 의한 생산성 향상과 경영비 절감으로 농가 소득향상에 기여
- 유능한 인재를 발굴·육성하여 지역농업의 안정적 발전
- 예방백신, 기생충 구제약품 공급으로 가축전염병 발생 최소화
- 농업자원(토양, 수질, 농산물 등) 분석지원으로 안전농산물 생산
- 농업 미생물 활용으로 화학비료·농약 사용량 절감, 친환경 농업 실천
- 신속한 주요 병해충 대응체계 구축을 통한 피해 최소화

③ 물관리

□ 추진 방향 및 세부목표

- 기후변화로부터 안정적 물관리 공급체계 구축

□ 추진전략

- 수원기반시설 확충 및 관리
- 안정적 용수공급 시설 확충
- 안정적 용수공급을 위한 수원관리

□ 추진과제

- 광역상수도 맑은물 공급사업 (상하수도사업소)

- 농업기반 정비사업 (재난안전과)
- 상수도시설 유지관리 계획 (상하수도사업소)
- 병지방 농어촌생활용수 개발사업 (상하수도사업소)
- 소규모 수도시설 개량 및 확충사업 (상하수도사업소)
- 용배수로 정비 (재난안전과)
- 강원도 한강수계 수질오염총량관리 제도 (재난안전과)

□ 주요 종합성과

- 맑고 안정적인 광역 상수도 조기 공급 및 확대 공급을 통한 주민 삶의 질 향상 및 정주 여건 개선
- 상수도 유수율 관리로 상수도 손실로 인한 예산 절감 및 맑고 안정적인 상수도 공급
- 안정적인 생활용수 공급
- 하천 수질 개선 등 환경 보전과 조화를 이루는 지속 가능한 개발

④ 재난/재해

□ 추진 방향 및 세부목표

- 취약지구 사전점검을 통한 방재기반 강화

□ 추진전략

- 효율적인 재해관리를 위한 기본인프라 구축
- 재해대응을 위한 제도보완

□ 추진과제

- 소방취약계층 주택용 소방시설 설치지원 (재난안전과)
- 재난예경보시스템 시설관리 (재난안전과)
- 산림재해예방사업 (산림과)
- 사방사업 (산림과)
- 소규모 재해예방사업 (재난안전과)
- 주민안전보험 가입 (재난안전과)

- 산불방지대책 추진 (산림과)

□ 주요 종합성과

- 소방취약계층(기초수급자, 장애인, 다문화, 노인 등) 재난사고 발생 요소를 사전에 제거하고 안전한 주거환경 제공
- 다양한 재난재해에 대한 정보를 군민들에게 사전에 안내하여 안전 의식 고취 및 안전사고 사전 예방 기여
- 효율적이고 체계적인 사방시설 조성·관리로 산사태 예방 등 국토보전에 기여
- 산불 취약시기 산불방지 대응 태세 확립

⑤ 산림/생태계

□ 추진 방향 및 세부목표

- 생태계 복원을 통한 산림 건강성 및 자원의 질적 가치 증대

□ 추진전략

- 산림소득 강화
- 병해충 방제 및 산림관리
- 생태계 복원 및 다양성 확보

□ 추진과제

- 지속가능한 산림기능 증진 및 숲 가꾸기 사업 (산림과)
- 공공 산림 가꾸기 (산림과)
- 임업인 산림소득증대 (산림과)
- 산림병해충 방제 (산림과)
- 산림의 공익가치 증진을 위한 조림사업 (산림과)
- 생태탐방로 조성 (환경과)
- 야생동물 피해예방사업 (환경과)
- 자연생태계 보전(생태계 교란식물 제거 사업) (환경과)

□ 주요 종합성과

- 경제림 가꾸기를 통한 산림자원 순환 경제 기반 구축
- 산림경영에 필요한 사업비를 지원하여 안정적인 경영기반 구축
- 솔잎혹파리 피해 저감 및 참나무시들음병 확산 저지
- 나무 공익 조림 및 미세먼지 저감 조림 추진으로 생활권 대기질 개선
- 유해 야생동물로 부터 농작물 및 인명피해 방지

⑥ 적용산업(관광)

□ 추진 방향 및 세부목표

- 관광산업 활성화를 통한 지역의 안정적 발전체계 구축

□ 추진전략

- 사계관광산업 활성화를 통한 소득증대 기여
- 기후변화산업

□ 추진과제

- 행락철 다중이용 피서지 청결관리 (환경자원사업소)
- 이모빌리티클러스터 조성 (투자유치과)
- 이모빌리티클러스터 시험인증 및 지원센터 구축 (투자유치과)

□ 주요 종합성과

- 화장실 관리, 쓰레기 수거, 환경오염행위 예방으로 읍면의 원활한 청소행정을 구현
- 첨단 유망산업인 이모빌리티 산업을 통한 일자리 창출 및 지역경제 활성화

⑦ 기후변화 인식제고

□ 추진 방향 및 세부목표

○ 기후변화 홍보 및 교육을 통해 기후변화적응 역량 강화

□ 추진전략

○ 기후변화 적응대책 모니터링 및 인식제고

□ 추진과제

○ 기후변화적응대책 이행협의체 인식제고 교육 (투자유치과)

□ 주요 종합성과

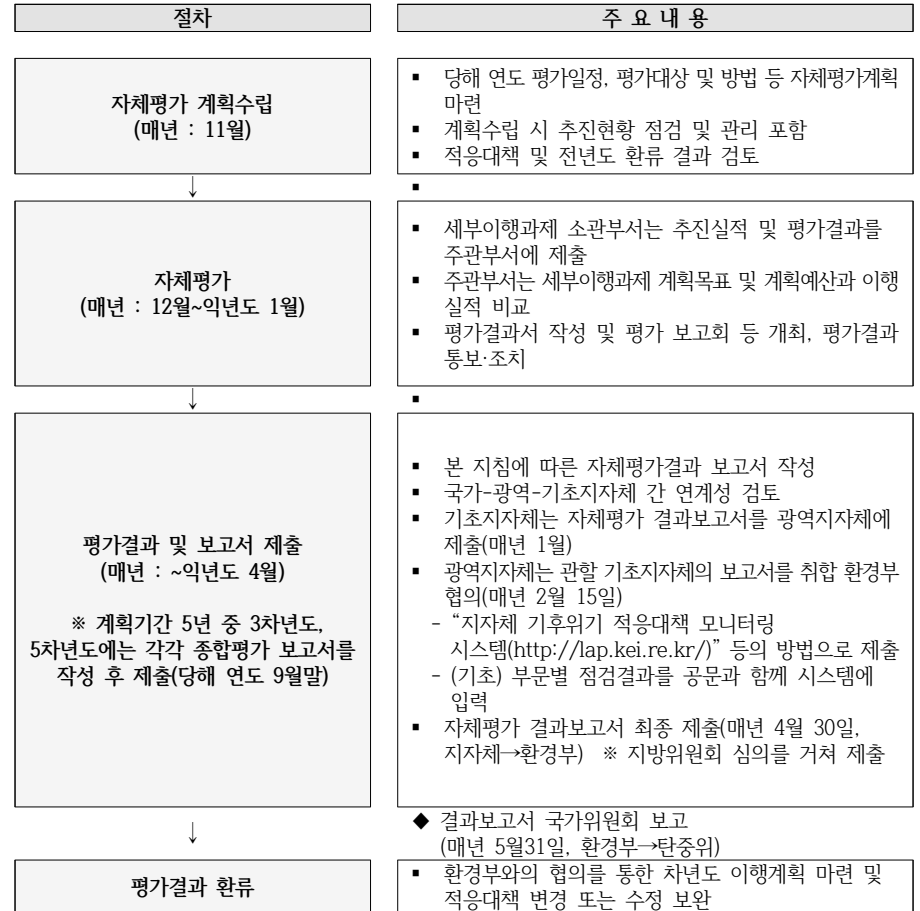
- 인식 제고로 기후변화 적응대책 및 그에 따른 실천사업의 추진체계 구축
- 기후변화 적응역량 강화로 횡성군에 적합한 사업 발굴 및 사업의 연계성 강화

【단위 및 세부과제 목록】

관리 번호	과제명	주관부처(협조부처)
	제2차 횡성군 기후위기 적응대책(2021~2025)	
	① (건강) 기후변화 적응 역량 강화를 통한 시민의 건강 증진 및 삶의 질 환경 개선	보건소, 환경과, 산림과
	② (농축산) 기후 내재형 농작물 기술역량 강화를 통한 경쟁력 확보	농업기술센터, 농정과, 축산과
	③ (물관리) 기후변화로부턴 안전한 수원 확보 및 안정적인 용수공급체계 구축	상하수도사업소, 환경과, 재난안전과
2-1-1	④ (재난/재해) 재난 인프라 구축 및 취약지구 개선을 통한 안전한 도시 구현	재난안전과, 산림과
	⑤ (산림/생태계) 환경보전, 자연생태계의 다양성 확보를 통한 청정 환경 조성	산림과, 환경과
	⑥ (적응산업/관광) 사계절 관광산업 육성을 통한 기후변화 신산업창출, 저탄소 구현	환경자원사업소, 투자유치과
	⑦ (기후변화 인식제고) 기후변화 홍보 및 교육 사업 확대를 통한 시민인식 제고	투자유치과

2-1-2 기후위기 적응대책 이행점검 체계 구축

- 기후위기 적응대책의 이행능력 제고 및 목표달성을 위해 환류 시스템 구성 필요
- 적응대책의 이행과정에서 발생할 수 있는 다양한 외부환경 변화 등에 능동적으로 대처하고 적절한 평가를 통해 계획의 이행력 담보와 기후위기 적응 역량 강화에 기여할 수 있는 평가·환류 시스템 필요



【기후위기 적응대책 수립 이행점검 체계】

2-2. 공유재산에 미치는 영향 및 대응방안

- ◇ (필요성) 최근 기후변화로 인한 극한기후(홍수, 가뭄, 태풍, 폭염, 한파 등) 현상으로 인해 공유재산에 대한 피해 급증 및 피해 규모 대형화
- ◇ (목표) 공유재산을 기후변화로부터 보호하고 지속 가능한 이용 방안 마련
- ◇ (추진방향) 공유재산에 대한 관리체계 구축 및 재해 예방 및 대응 시스템 구축

□ 공유재산 현황

구분		2018	2019	2020	2021	2022
토지	면적 (천m ²)	48,601	48,667	49,234	49,479	53,278
	평가액 (천원)	418,139,553	423,379,092	464,482,186	458,766,010	470,196,923
건물	면적 (천m ²)	309	312	346	346	371
	평가액 (천원)	168,100,788	171,956,432	199,463,303	199,638,426	233,469,772
기계기구	점	205	205	206	206	209
	평가액 (천원)	2,143,406	2,143,406	2,149,250	2,149,250	2,264,567

출처 : 2022년 기준 황성군 통계연보(최신자료)

2-2-1 풍수해 대응방안

□ 현황

- 황성군의 최근 5년간('19~'23) 풍수해로 인한 피해액은 총 19,658,510천 원으로 2022년 호우로 인한 피해가 가장 큰 것으로 나타남
- 황성군은 호우로 인한 피해가 99.5% 차지하고 있음

【 연도별 풍수해 피해현황 】

(단위: 천원)

구분	합계	2019	2020	2021	2022	2023
호우	19,573,850		1,065,516		18,496,247	12,087
대설						
풍랑, 강풍						
태풍	84,660	70,235			2,917	11,508
합계	19,658,510	70,235	1,065,516	0	18,499,164	23,595

출처 : 재난관리업무포털(NDMS)

□ 종합분석

- 최근 기후변화로 인해 과거에는 경험하지 못했던 재난/재해가 발생함에 따라 건물, 농경지, 공공시설에 대한 피해가 발생
- 황성군의 풍수해 피해는 호우로 인한 피해가 대부분인 것으로 나타남
- 풍수해 피해를 저감하기 위해서는 자연재해위험개선지구정비, 급경사지 정비, 소하천 및 지방하천 정비 등의 예방사업을 추진할 필요가 있음

□ 피해저감 목표

- 재난/재해 피해 예방 체계 구축을 통한 피해 최소화

□ 단계별 대응방안 제시

단계	대응방안
사전예방 단계	○ 기상 모니터링 및 조기 경보 시스템 운영 <ul style="list-style-type: none"> ▪ 기상청, 행정안전부, 환경부 등의 예보 및 재난 상황 실시간 모니터링 ▪ 재난 예·경보 시스템(문자, 방송, 재난 앱) 활용하여 주민에게 신속한 정보 제공
	○ 취약지역 점검 및 정비 <ul style="list-style-type: none"> ▪ 저지대, 하천변, 해안가, 산사태 위험 지역 사전 점검 및 정비 ▪ 배수시설(하수도, 배수로, 저류지) 사전 점검 및 준설 ▪ 침수 예상 지역에 방수벽 설치 및 배수펌프 가동 준비
	○ 대피소 및 응급 대응 체계 구축 <ul style="list-style-type: none"> ▪ 지역별 대피소(학교, 체육관, 주민센터 등) 지정 및 물자 비축

	<ul style="list-style-type: none"> ▪ 민관 협력체계 구축(자율방재단, 소방서, 경찰서, 군부대, 적십자사 등) ▪ 응급 복구 장비(양수기, 모래주머니, 구명조끼 등) 확보 및 점검 <p>○ 주민 교육 및 홍보 강화</p> <ul style="list-style-type: none"> ▪ 풍수해 대비 행동 요령 교육 및 대피 훈련 실시 ▪ 풍수해 보험 가입 홍보 및 지원 정책 시행
대응 단계	<p>○ 신속한 경보 및 대피 안내</p> <ul style="list-style-type: none"> ▪ 호우, 태풍 특보 발령 시 재난 문자를 통한 주민 대피 명령 ▪ 마을 방송, SNS, 지역 방송 활용하여 실시간 위험 알림 <p>○ 현장 대응 및 피해 최소화 조치</p> <ul style="list-style-type: none"> ▪ 저지대·침수 우려 지역 주민 대피 지원 ▪ 배수펌프장 가동 및 하천 범람 방지 조치 ▪ 침수 도로 통제 및 차량 이동 제한 조치 ▪ 구조 활동 지원(소방·경찰·군부대 협력) <p>○ 응급 복구 및 필수 서비스 유지</p> <ul style="list-style-type: none"> ▪ 정전 및 통신 장애 발생 시 신속 복구 조치 ▪ 응급 의료 지원 및 대피소 내 의료진 배치 ▪ 이재민 보호 및 긴급 구호물품 지원(식수, 식량, 의약품 등)
복구 단계	<p>○ 피해 조사 및 지원금 지급</p> <ul style="list-style-type: none"> ▪ 주택, 농작물, 도로, 기반시설 피해 조사 및 복구 계획 수립 ▪ 재난지원금, 긴급 생계비 지원, 풍수해 보험 보상 절차 지원 <p>○ 기반시설 복구 및 재발 방지 대책 마련</p> <ul style="list-style-type: none"> ▪ 도로, 교량, 하천 등 공공시설 신속 복구 ▪ 침수 방지 및 산사태 예방을 위한 배수 시설 확충 ▪ 내진 및 내풍 설계 반영한 공공건물 보강 <p>○ 재난 대응 시스템 보완 및 주민 교육</p> <ul style="list-style-type: none"> ▪ 대응 과정에서 부족했던 점 분석 및 개선안 마련 ▪ 주민 대상 재난 대응 훈련 및 교육 강화

【 단위 및 세부과제 목록 】

관리 번호	과제명	주관부처(협조부처)
2-2-1	풍수해 대응방안	재난안전과

2-3. 국제협력 및 지자체 간 협력

- ◇ (필요성) 국제 및 국내 지자체간 협력체계를 구축하여 탄소중립 및 기후변화 대응 체계 구축 필요
- ◇ (핵심과제) ①상생발전을 위한 내실 있는 국내·외 교류

□ 정책 추진경과

- 2024년 중국 린하이시 의회 황성군 방문, 황성군 실무단 국제자매도시 중국 린하이시 방문 등 활발한 국제 교류 협력 추진

□ 추진 방향

- ◇ 국제적 네트워크 강화 및 상생발전을 위한 국제 교류 협력 체계 구축

□ 주요과제

- ① 상생발전을 위한 내실 있는 국내·외 교류
 - 국내교류: 서울 서초구, 서울 금천구
 - 국제교류: 일본 야즈정, 일본 가케와시, 중국 린하이시

【 단위 및 세부과제 목록 】

관리 번호	과제명	주관부처(협조부처)
2-3-1	상생발전을 위한 내실 있는 국내·외 교류	자치행정과

2-4. 교육·소통

- ◇ **(필요성)** 기후변화 및 탄소중립에 대한 국민의 인식 제고 및 역량 강화 필요
- ◇ **(핵심과제)** ① 제2차 횡성군 기후위기 적응대책 이행점검

□ 정책추진 경과

- 「횡성군 기후위기 대응을 위한 탄소중립·녹색성장 기본조례」 제22조(녹색생활 운동 지원 및 교육·홍보)에 따라 국민의 녹색생활의 정착과 확산을 촉진하고 기후변화 및 탄소중립에 대한 국민의 이해 증진 및 지식 보급 등을 위한 교육 및 홍보에 노력

□ 추진 방향

- ◇ 기후변화 적응 및 탄소중립 사회 실현을 위해 국민의 인식제고 및 역량 강화

□ 주요과제

- ① 제2차 횡성군 기후위기 적응대책 이행점검
 - 기후위기 적응 대책 이행점검 평가 환류회 개최
 - 공무원 대상 기후위기 적응 역량 강화 교육
 - 주민참여 기후위기 인식 제고 교육

【 단위 및 세부과제 목록 】

관리번호	과제명	주관부처(협조부처)
2-4-1	제2차 횡성군 기후위기 적응대책 이행점검	투자유치과

2-5. 녹색성장 촉진

- ◇ **(필요성)** 친환경적 기후변화 대응과 탄소중립을 통해 녹색산업 육성 필요
- ◇ **(핵심과제)** ① 친환경농업 기반 조성, ② 다변화하는 환경대응 스마트 축산 신기술 보급, ③ 임업인 산림소득 증대 사업

□ 정책추진 경과

- 친환경 농업 기반 구축
- 스마트 축산 실현 및 가축분뇨 자원화 등 신기술 지원
- 친환경 임산물재배관리 등 생산기반 조성

□ 추진 방향 및 과제

- ◇ 친환경 녹색산업 육성을 위한 맞춤형 지원 체계 구축

① 친환경농업 기반 조성

- 친환경농산물 인증농가 유기농자재 지원, 친환경농업단지 지원, 친환경농업 활성화 지원, 친환경농업 직접지불지원

② 다변화하는 환경대응 스마트 축산 신기술 보급

- 가축분뇨 퇴비화 발효시스템 기술보급
- 스마트 축사환경조절
- 한우농가 ICT 기법 활용 스마트기술 현장적용 실증

③ 임업인 산림소득 증대 사업

- 청정임산물 이용 증진 및 임산물 생산기반조성
 - 친환경임산물재배관리, 임산물생산단지규모화

【 단위 및 세부과제 목록 】

관리 번호	과제명	주관부처(협조부처)
2-5-1	친환경농법 기반 조성	스마트농업팀
2-5-2	다변화하는 환경대응 스마트 축산 신기술 보급	과학영농팀
2-5-3	임업인 산림소득 증대 사업	산림소득팀

2-6. 청정에너지 전환 촉진

- ◇ (필요성) 탄소중립·녹색성장을 위한 청정에너지 전환을 위해 신재생에너지 보급 및 에너지 복지 실현 필요
- ◇ (목표) ①우분 고체연료 생산 및 에너지화 시설 구축 사업

□ 정책추진 경과

- 농가단위 가축분뇨를 활용한 바이오 에너지 자원화를 통해 온실가스 감축 실현

□ 추진 방향 및 과제

- ◇ 청정에너지 전환을 위한 인프라 구축

- ① 우분 고체연료 생산 및 에너지화 시설 구축 사업
 - 바이오 에너지 자원화를 위한 시설 설치
 - 시설용량300톤/일 범위 내

【 단위 및 세부과제 목록 】

관리 번호	과제명	주관부처(협조부처)
2-6-1	우분 고체연료 생산 및 에너지화 시설 구축 사업	축산정책팀

2-7 정의로운 전환

- ◇ (필요성) 탄소중립·녹색성장 추진과정에서 소외되는 노동자, 산업, 지역, 취약계층을 보호하고, 지속가능한 일자리와 공정한 기회를 보장할 필요가 있음
- ◇ (핵심과제) ①발전소주변지역 지원사업, ②탄소중립포인트 운영

□ 정책추진 경과

- 발전소주변지역 지원에 관한 법률에 따라 소득증대, 공공·사회복지, 주민복지지원 사업 등 추진
- 탄소중립 실천에 대한 인센티브 지급

□ 추진 방향 및 과제

- ◇ 지역의 특성을 고려한 지역 기반의 정의로운 전환 대책 마련

① 발전소주변지역 지원사업

- 재정지원 일자리 사업, 강원형 일자리 안심공제 지원, 자영업자 사회보험료 지원

② 탄소중립포인트 운영

- 가정, 상가 전기, 상수도, 도시가스 사용량 절감에 따른 인센티브 지급

【 단위 및 세부과제 목록 】

관리 번호	과제명	주관부처(협조부처)
2-7-1	발전소주변지역 지원사업	투자유치과
2-7-2	탄소중립포인트 운영	투자유치과

2-8. 탄소중립 · 녹색성장 인력양성

- ◇ (필요성) 탄소중립은 기후위기 대응과 지속가능한 경제 성장을 동시에 달성하는 핵심 전략으로서 친환경 산업을 선도할 전문 인력 양성이 필수적임
- ◇ (핵심과제) ①횡성군 탄소중립 지원센터 설립 및 운영(안), ②횡성 기후환경네트워크 운영

□ 정책추진 경과

- 「횡성군 기후위기 대응을 위한 탄소중립·녹색성장 기본조례」 제 23조에서는 탄소중립 지원센터를 설립, 운영할 수 있음
- 기후환경네트워크 운영을 통한 저탄소생활실천 캠페인 추진

□ 추진 방향 및 과제

- ◇ 탄소중립지원센터, 기후환경 네트워크 운영 등을 통해 탄소중립 인식제고 및 인력양성 교육 프로그램 구축

① 횡성군 탄소중립 지원센터 설립 및 운영(안)

- 탄소중립에 대한 인식 및 실천의식 강화 교육 프로그램 운영
- 탄소중립 전문인력 양성 프로그램 운영

② 횡성기후환경네트워크 운영

- 비산업부문(가정, 상가) 온실가스 감축 진단 및 컨설팅, 저탄소 생활 실천운동 등 기후위기 에 대한 군민의 인식전환

【 단위 및 세부과제 목록 】

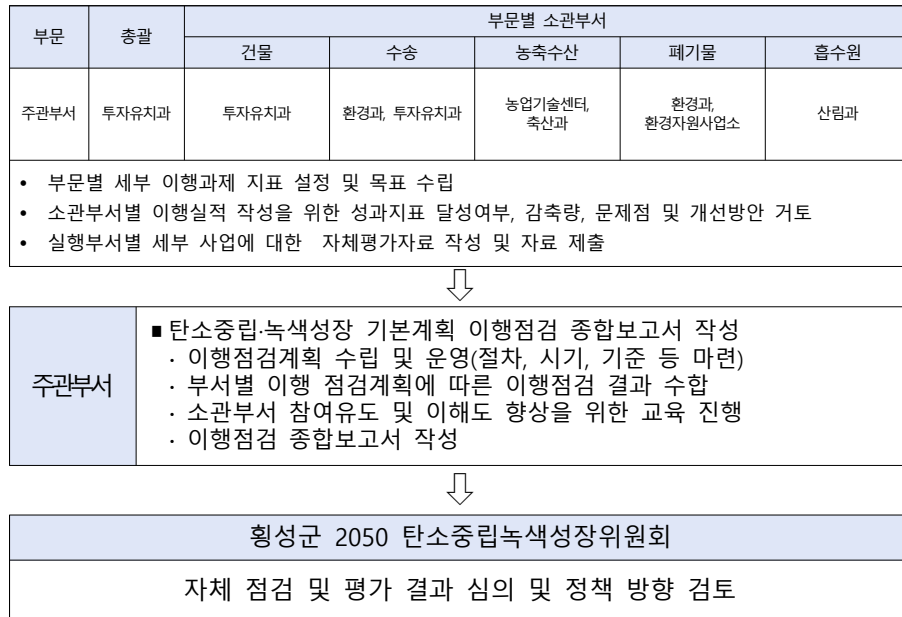
관리 번호	과제명	주관부처(협조부처)
2-8-1	횡성군 탄소중립 지원센터 설립 및 운영(안)	투자유치과
2-8-2	횡성기후환경네트워크 운영	투자유치과

VII. 이행관리 및 환류

1. 기본계획 추진상황점검 체계

- 기본계획 추진상황점검 체계 마련 (전략산업과)
 - 황성군 기본계획 추진상황 점검은 전략산업과가 총괄부서로 계획 수립 및 이행점검 환류체계 구축
 - 부문별 소관부서는 계획에 따른 세부 과업별 이행을 수행하고 주관부서는 매년 추진상황 점검계획을 수립하고 주기적인 이행점검 실시
 - 이행점검 시 추진상황의 문제점 및 개선방안에 주안점을 두고 선순환체계 운영 필요

< 추진상황 점검 체계 >

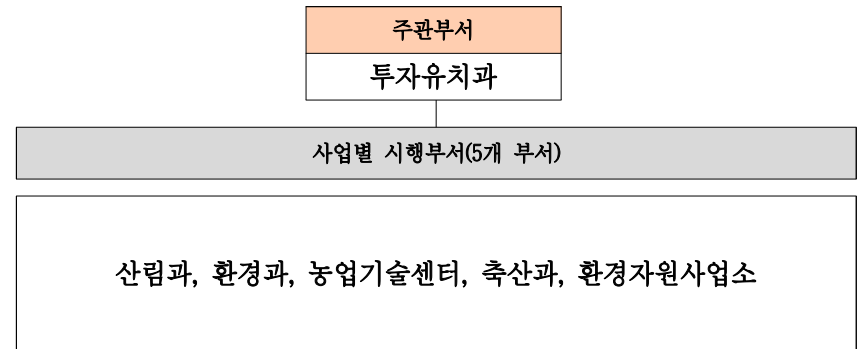


2. 추진상황 점검 및 환류계획

1 추진상황 점검

- 근거
 - 기본법 제13조(국가기본계획 등의 추진상황 점검) 및 시행령 제8조
- 점검주체 : 황성군 (주관부서 : 투자유치과)
- 점검시기 : 매년 해당 이행연도의 다음 연도 5월까지 완료
- 점검절차 : ① 점검계획 수립(주관부서) → ② 소관부서 이행실적 제출 → ③ 종합보고서 작성(주관부서) → ④ 결과보고 및 시/도 탄소중립위원회 심의 → ⑤ 환경부 제출(국가 탄녹위 보고)

【 황성군 기본계획 이행점검을 위한 담당 부서 】



【 시·군·구 기본계획 추진상황점검 세부이행절차(안) 】

구 분	절 차	주요내용	주 체	일 정*
계획 단계	점검계획 수립 및 평가단 구성	점검 일정, 대상, 방법 등 계획 수립	시·군·구 (주관부서)	9월
	↓			
점검 및 평가	추진실적 검토	사업별 추진실적 및 점검표 작성	시·군·구 (소관부서)	10~12월
	↓			
	추진실적 정리	소관부서 실적 및 점검표 취합·정리	시·군·구 (주관부서)	12~ 차년도 1월
↓				
	결과보고서	실적 분석 및 결과보고서 작성	시·군·구 (주관부서)	1~2월
↓				
보고 및 환류	점검보고회	이해관계자 대상 점검 보고회 개최	시·군·구 (주관부서)	3월
	↓			
	보고서 제출	결과보고서 제출 (주관부서→지방 탄소중립녹색성장위원회)	시·군·구 (주관부서)	3월
	↓			
	심의 및 의견반영	지방 탄소중립녹색성장위원회 심의·의결 (심의의견 차년도 점검계획 반영)	시·군·구 지방위원회	4월
	↓			
	보고서 제출	결과보고서 제출 (주관부서→환경부, 관할 시도)	시·군·구 (주관부서)	5월 31일 까지
	↓			
종합보고서 제출	지지체 종합결과보고서 정리·제출 (환경부→2050탄소중립녹색성장위원회)	환경부	7월 31일 까지	
↓				
확인 및 개선의견	2050탄소중립녹색성장위원회 (탄녹위)→시·군·구, 개선의견 차년도 점검계획 반영)	탄녹위	~8월	
↓				
지방의회 보고	추진상황 점검 결과 보고 (주관부서→지방의회)	시·군·구 (주관부서)	12월 31일 까지	

* 세부 일정 및 절차는 법정기한(음영)을 고려하여 각 시·군·구의 여건과 상황에 따라 조정 가능

□ 추진상황 점검 기준

- 기본계획에 제시된 세부과제별 추진실적 및 성과는 온실가스 감축대책과 기후위기 대응기반 강화대책을 구분하여 평가한다.
 - (온실가스 감축대책) 기본계획에서 제시한 세부과제별 목표 대비 실적의 달성여부를 지자체에서 자체적으로 판단하여 평가한다.
 - (기후위기 대응기반 강화대책) 세부과제별 추진실적을 평가한다.

1) 추진과제명 : 사업관리카드의 추진과제명 기재
2) 이행계획 : 사업관리카드의 연차별 이행계획 중 점검 대상연도의 이행계획 기재
3) 이행실적 : 추진과제의 점검 대상연도의 실적, 현황을 기재
4) 달성여부 : 계획 대비 실적을 기준으로 지자체에서 달성 여부를 자체적으로 판단하여 평가 <ul style="list-style-type: none"> -달성 : 계획에서 제시한 목표를 달성한 경우 -정상추진 : 계획에 따라 추진 시 기한 내 목표의 달성이 예상되는 경우 -지 연 : 계획에 따라 추진 중이나, 기한 내 목표의 달성이 어려울 것으로 예상되는 경우 -미 달 성 : 계획에서 제시한 목표를 달성하는 것이 불가능한 경우
5) 사업유형 <ul style="list-style-type: none"> - 기존 : 기본계획에 수립된 감축사업으로 내용 변경이 없는 경우 - 변경* : 기본계획에 수립되어 있으나, 성과지표나 사업내용이 변경된 경우(폐지사업 포함) - 신규 : 기본계획에 수립되어 있지 않은 신규 감축사업을 작성
* 변경사업 분류 및 작성 방법
1) 기본계획 수립시 예산, 실적에 대한 목표가 제시되지 않았으나, 당해연도부터 사업이 구체화되었거나, 당해연도부터 신규로 추진되는 사업의 경우 <ul style="list-style-type: none"> - 변경추진사업에 과제명을 작성하고, 변경 내용과 변경 사유를 기재
2) 기본계획에서 제시한 목표를 수정한 경우 <ul style="list-style-type: none"> - 변경추진사업에 과제명을 작성하고, 변경내용에 기본계획에서 당초 제시한 이행계획을 "기존" 항목에 작성하고, 변경된 내용을 "변경" 항목에 기재, "변경사유"에 외부 요인 등 조정 사유를 명확히 제시 - 사업의 이행률을 높이기 위한 단순 조정은 불가하며, "이행실적" 확인시 "미달성"에 해당하는 사업은 "미달성(지연) 사유 및 조치계획"에 작성
3) 목표가 제시되지 않는 경우 <ul style="list-style-type: none"> - 목표가 없는 경우 "과제별 이행실적"에는 작성하지 않고, "변경추진사업"에만 작성한다. "변경" 항목에 당해연도 실적 부분을 작성하고 "변경사유"에는 목표 미설정 사유를 기재

- 과제별 점검은 「추진상황 점검 기준 및 평가방법」에 따라 점검하며, 총괄 목표지표 및 세부과제 목표지표로 구분하여 점검
- 총괄 목표지표는 주관부서에서, 세부과제 목표지표는 소관부서에서 추진상황 점검표 작성 시에 활용

기준	평가방법
총괄 온실가스 감축목표	<ul style="list-style-type: none"> ○ 평가대상 <ul style="list-style-type: none"> - 온실가스 감축량 산정이 계량 가능한 과제 전체 ○ 총괄 온실가스 감축 성과 목표치에 대한 실적치 평가 <ul style="list-style-type: none"> ■ 총괄 온실가스 감축 달성 노력(달성률) = 실적치/목표치(%)

- 세부과제별 목표지표
 - 정량사업 점검기준은 온실가스 감축목표(감축 달성률 : 목표 대비 실적) 또는 과제이행실적(목표 달성률 : 목표 대비 실적)을 적용
 - * 감축원단위 미비 등의 이유로 감축량을 계산하기 곤란한 정량사업의 경우 사업 물량 완수율 등 대체 기준 사용가능
 - 정성사업 점검기준은 과제이행실적(목표 달성률 : 목표 대비 실적) 또는 예산집행실적(예산 집행률 : 집행예산/계획예산)을 적용

기준 및 평가대상	평가방법
온실가스 감축목표	<ul style="list-style-type: none"> ○ 과제별 온실가스 감축 성과 목표치에 대한 실적치 평가 <ul style="list-style-type: none"> - 온실가스 감축목표 및 성과는 사업별 감축 원단위를 활용하여 제시 ■ 온실가스 감축 달성 노력(달성률) = 실적치/목표치(%)
목표달성·예산집행노력	<ul style="list-style-type: none"> ○ 과제별 성과 목표치(예: 개소, 인원, 횟수 등)에 대한 실적치 및 예산집행 실적 정도에 따른 평가 <ul style="list-style-type: none"> ■ 목표달성 노력(달성률) = 실적치/목표치(%) ■ 예산집행 노력(예산집행률) = 실적예산/계획예산(%)

□ 점검 결과보고서 작성 및 고려사항

- 소관부서에서는 소관 과제들을 자체 점검·평가하고 과제별 관리카드와 소관부서별 추진상황 점검 총괄표를 작성하여 주관부서에 제출
- 주관부서는 소관부서의 추진상황 점검결과를 바탕으로 해당연도 점검 결과보고서를 작성한 후 의견수렴을 위한 점검보고회 등을 개최
- 주관부서는 점검보고회 결과 및 조치사항을 반영하여 점검결과 보고서를 보완하고 지방위원회 심의 후 매년 5월31일까지 환경부장관에게 제출
- 점검 결과보고서는 정확한 사실과 근거에 기초하여 작성하여야 하며 수록된 자료에 대해서는 관련 출처를 정확하게 기재하여야 하고, 필요시 증빙자료를 첨부하여 설명을 보충함

2 환류계획

□ 점검 결과 활용 및 조치

- 지자체는 자체 추진상황 점검 결과에서 나타난 미흡(이행률 65%미만 등) 및 개선·보완사항에 대해 조치계획을 마련하여 결과보고서에 포함하고 이를 차년도사업에 반영하여 시행

VIII. 재정투자 계획

□ 횡성군 탄소중립·녹색성장 기본계획 목표 달성을 위해 향후 5년간 ('25~'29) 총 1,945억원의 재정투자 계획을 수립

- 5년간 부문별 감축대책의 사업비는 수송 부문 902.3억원, 폐기물 부문 696.5억원, 건물 부문 256.4억원, 농축산 89억원, 흡수원 4억원 순으로 재정을 투자할 계획

(단위: 억원)

구 분		'25	'26	'27	'28	'29	'30~'34
총 계	합계	278.8	459.6	418.8	431.0	356.8	892.7
	국비	81.9	184.8	156.6	153.3	97.4	279.7
	시도비	12.9	34.2	27.9	28.9	15.6	62.4
	시군구비	174.8	232.6	226.3	240.8	235.8	510.4
	민간투자	9.2	8.0	8.0	8.0	8.0	40.2
1. 건물 부문	합계	55.8	50.1	50.1	50.1	50.3	276.6
	국비	22.9	19.6	19.6	19.6	19.7	108.6
	시도비	4.7	4.3	4.3	4.3	4.3	26.5
	시군구비	21.8	20.9	20.9	20.9	21.0	115.0
	민간투자	6.5	5.3	5.3	5.3	5.3	26.5
2. 수송 부문	합계	160.5	170.6	180.4	190.4	200.4	424.2
	국비	24.0	24.0	24.0	24.0	24.0	150.0
	시도비	4.0	4.0	4.0	4.0	4.0	25.0
	시군구비	132.5	142.6	152.4	162.4	172.4	249.2
	민간투자	-	-	-	-	-	-
3. 농축산 부문	합계	14.4	17.4	17.4	18.4	18.4	99.9
	국비	2.4	3.4	3.4	3.4	3.4	21.1
	시도비	0.1	1.1	1.1	1.1	1.1	9.6
	시군구비	9.1	10.1	10.1	11.1	11.1	55.5
	민간투자	2.7	2.7	2.7	2.7	2.7	13.7
4. 폐기물 부문	합계	46.1	221.6	169.9	172.2	86.7	90.0
	국비	32.6	137.8	109.6	106.3	50.3	-
	시도비	4.1	24.8	17.8	19.5	5.5	-
	시군구비	9.4	59.0	42.5	46.4	30.9	90.0
	민간투자	-	-	-	-	-	-
5. 흡수원 부문	합계	2.0	-	1.0	-	1.0	2.0
	국비	-	-	-	-	-	-
	시도비	-	-	0.7	-	0.7	1.3
	시군구비	2.0	-	0.4	-	0.4	0.7
	민간투자	-	-	-	-	-	-

[부록] 사업별 감축원단위

□ 출처: 지자체 온실가스 감축사업별 감축원단위 적용 가이드라인('24.10)

사업명	원단위	단위	적용원단위
신재생에너지 융복합지원사업	0.000 4781	tCO2eq/kWh	태양광 발전[발전량]
신재생에너지 주택지원 사업	-	-	정성 사업
탄소중립포인트 운영	0.107	tCO2eq/가입 가구	탄소(중립) 포인트제 운영(가입가구)
목재펠릿보일러·난로 지원사업	6.173	tCO2eq/대	목재펠릿 보일러[설치대수]
친환경자동차 보급사업	0.97	tCO2eq/대	전기차 보급(승용차)[보급대수]
전기(EV)택시 구입 보조금 지원	0.97	tCO2eq/대	전기차 보급(승용차)[보급대수]
지역생산 전기자동차 확대 보급	2.155	tCO2eq/대	전기차 보급(화물차)[보급대수]
비공용 완속충전기 보급지원	-	-	정성 사업
미래 모빌리티 거점 특화단지 조성	-	-	정성 사업
탄소중립 실천 최고품질 쌀 생산·공급 거점단지 조성	-	-	정성 사업
탄소중립 실천 최고품질 쌀 생산·공급 거점단지 조성	-	-	정성 사업
영농부산물 안전처리 지원	-	-	정성 사업
가축분뇨처리 안정화 및 자원화	0.034	tCO2eq/톤	가축분뇨 공동자원화시설 확충[처리용량]
통합바이오가스(신재생에너지) 생산 시스템 구축	0.001	tCO2eq/m3	유기성 폐기물 신재생에너지 생산[바이오가스 활용량]
공공 열분해시설 설치 사업	-	-	정성 사업
재활용선별시설 신규 설치 및 운영	-	-	정성 사업
영농폐기물 수거사업	0.685	tCO2eq/톤	영농부산물 파쇄
도시숲(녹색쌈지숲) 조성사업	1.188	tCO2eq/ha	숲 가꾸기(간벌 및 가지치기)[숲가꾸기 면적]